



XUNTA
DE GALICIA

CONSELLERÍA
DE SANIDADE

CAMPAÑA DE VACINACIÓN ANTIGRIPAL 2022



Informe final, marzo 2023

DIRECCIÓN XERAL DE SAÚDE PÚBLICA
Complexo Administrativo de San Lázaro
15781 Santiago de Compostela
T. 881 542 930
saude.publica@sergas.gal
www.sergas.gal



Índice

1. INTRODUCCIÓN.....	3
2. OBXECTIVOS DA CAMPAÑA.....	4
Obxectivo xeral.....	5
Obxectivos específicos.....	5
Obxectivos de xestión.....	5
3. POBOACIÓN DIANA.....	5
4. AVALIACIÓN DA CAMPAÑA SEGUNDO OS OBXECTIVOS ESPECÍFICOS PROPOSTOS. COBERTURAS.....	8
4.1 Vacinación nenos e nenas de 6 a 59 meses.....	9
4.1.1 Por provincias.....	10
4.1.2 Por área sanitaria.....	11
4.2 Vacinación en persoas de 65 ou máis anos.....	13
4.2.1 Por subgrupos de idade.....	14
4.2.2 Por provincias.....	15
4.2.3 Por área sanitaria.....	16
4.3 Vacinación nas mulleres embarazadas.....	18
4.4 Vacinación dos traballadores sanitarios do Sergas. Coberturas do persoal médico e de enfermaría.....	18
5. RENUNCIAS.....	26
6. AVALIACIÓN DOS OBXECTIVOS DE XESTIÓN.....	28
6.1 Obxectivo: conseguir que a porcentaxe de doses recollidas ao remate da campaña sexa menor dun 5 % das doses subministradas aos centros.....	28
6.2 Obxectivo: conseguir que a relación entre as doses rexistradas e as utilizadas sexa maior do 97%.....	30
7. CONCLUSIÓNS.....	32
8. ANEXOS.....	36
ANEXO I: Programa de promoción da vacinación antigripal 2022 (PVGRI).....	36
ANEXO II: Características da tempada de gripe 2022/2023.....	39



1. INTRODUCCIÓN

A gripe é unha enfermidade transmisible e previsible que pode evolucionar desde leve a grave e que especialmente, en persoas de risco, pode resultar incluso mortal. Por iso, a Consellería de Sanidade, realiza a campaña de vacinación antigripal cada outono desde 1991 a través da Dirección Xeral de Saúde Pública e do Servizo Galego de Saúde.

A vacina, segura e eficaz para previr complicacións graves derivadas da gripe, adquire maior importancia pola coexistencia con outros virus respiratorios. A vacinación convértese nunha medida imprescindible tanto para a prevención a nivel individual e colectivo como para coidar o sistema sanitario para que teña a capacidade de asumir a atención dos doentes que presenten calquera destas enfermidades, axudando a diminuír o número de mortes, ingresos e casos, e tamén para evitar posibles coinfeccións doutros virus respiratorios.

O obxectivo principal da campaña é minimizar o impacto da gripe na saúde mediante a súa prevención a través da oferta gratuíta da vacinación ás persoas de risco. A campaña estaba programada entre o 10 de outubro e o 31 de decembro, aínda que nas residencias se comenzou xa a 26 de setembro por tratarse de persoas máis vulnerables. Finalmente ampliouse ata as 16 semanas de duración e finalizou o 15 de xaneiro.

A principais novidade na campaña da gripe 2022, prodúcese en dous franxas etarias:

- Introdúcese por primeira veza indicación de vacinación a nenos e nenas de entre 6 e 59 meses (ata antes de cumprir os 5 anos)
- Ampliase a indicación de vacina de alta carga á poboación de 85 e máis anos ademais de mantela na poboación institucionalizada en residencias como na anterior campaña

A incorporación dos grupos de risco á campaña de vacinación, ao igual que na campaña anterior, foi secuencial. Comezouse de forma sistemática a partir do 10 de ou-

tubro, para: persoas de 85 e máis anos, nenos e nenas de entre os 6 e 59 meses, traballadores/as de residencias de terceira idade e persoal sanitario (de centros públicos e privados, das oficinas de farmacias e os traballadores nos servizos de emerxencias sanitarias). Unha semana máis tarde iniciouse a vacinación as persoas de 80 a 84 anos. Tras eles, as persoas de 70 a 79 anos. Posteriormente as mulleres durante o embarazo ou puerperio, os menores de 60 anos con patoloxías de risco, persoas de 60 a 69 anos e o persoal de servizos esenciais e de exposición laboral. Por último, a partir do 14 de novembro, vacínouse aos convivintes de persoas de risco e resto da poboación diana.

Ademais, a campaña de vacinación da gripe coincidiu no tempo coa campaña de vacinación da 2.^a dose de recordo fronte á COVID-19, así, coa fin de garantir a vacinación ao maior número posible de persoas, a aquelas pertencentes á poboación diana que foron citadas para administración da vacina fronte á COVID-19, ofrecéuse-lles a inmunización conxunta coa vacina da gripe.

Debido á variación constante dos virus gripais a vacina reformúlase cada ano para que os virus incluídos na mesma concorden cos circulantes. Durante a campaña 2022 distribuíronse as seguintes vacinas:

- Unha vacina tetravalente de alta carga, Efluelda[®], que ten unha maior inmunoxenicidade para persoas de 85 ou máis anos da poboación xeral e para persoas de 60 ou máis anos institucionalizadas.
- Unha vacina tetravalente, Vaxigrip Tetra[®], para persoas incluídas na poboación diana de entre 6 meses e 84 anos.

2. OBXECTIVOS DA CAMPAÑA

Os obxectivos que se pretendían alcanzar nesta campaña de vacinación detállanse a continuación:

Obxectivo xeral

- Diminuír o número e a gravidade das complicacións derivadas do padecemento da gripe, tentando minimizar o impacto na saúde mediante a súa prevención.

Obxectivos específicos

- Conseguir unha cobertura na poboación de 65 ou máis anos igual ou superior ao 75%.
- Conseguir unha cobertura vacinal nos nenos e nenas de entre os 6 meses e os 59 meses do 60%.
- Conseguir unha cobertura vacinal nos traballadores sanitarios do Servizo Gallego de Saúde e traballadores sociosanitarios superior ao 75%.
- Conseguir unha cobertura nas mulleres embarazadas superior ao 60%.

Obxectivos de xestión

- Conseguir que a porcentaxe de doses recollidas ao remate da campaña sexa menor dun 5% das doses subministradas aos centros.
- Conseguir que a relación entre as doses rexistradas e utilizadas sexa de máis do 97%.

3. POBOACIÓN DIANA

1. Persoas de 60 ou mais anos

- Realizando especial fincapé a partir dos 65 anos.

2. Nenos e nenas de 6 meses a 59 meses

Nesta campaña, introdúcese por primeira vez de forma sistemática a vacinación antigripal para os nenos e nenas de entre 6 e 59 meses (ata antes de cumprir os 5 anos).

Esta recomendación baséase na alta carga de enfermidade e taxas de hospitalización neste grupo de idade, incluíndo complicacións, infeccións bacterianas se-



cundarias. Prevese que a vacinación diminúa tamén a enfermidade noutros grupos de idade ao reducir a transmisión dos nenos e nenas aos maiores.

3. Persoas maiores de 59 meses con menores de 60 anos que teñan un maior risco de complicacións derivadas da gripe

Persoas con algunha das seguintes patoloxías que presentan un maior risco de padecer complicacións derivadas da gripe, e que principalmente precisan seguimento médico periódico ou foron hospitalizadas no ano precedente:

- Enfermidades crónicas cardiovasculares, neurolóxicas ou respiratorias, incluídas displasia broncopulmonar, fibrose quística e asma.
- Diabetes mellitus.
- Obesidade mórbida (IMC ≥ 40 en adultos, ≥ 35 en adolescentes ou ≥ 3 DS na infancia).
- Enfermidade renal crónica e síndrome nefrótica.
- Hemoglobinopatías e anemias.
- Hemofilia, outros trastornos da coagulación e trastornos hemorráxicos crónicos, así como receptores de hemoderivados e transfusións múltiples.
- Asplenia ou disfunción esplénica grave.
- Enfermidade hepática crónica, incluído alcoholismo crónico.
- Enfermidades neuromusculares graves.
- Inmunosupresión (incluídas as inmunodeficiencias primarias e a orixinada pola infección por VIH, por fármacos –incluído tratamento con eculizumab-, nos receptores de transplantes e déficit de complemento).
- Cancro e hemopatías malignas.
- Implante coclear ou en espera del.
- Fístula de líquido cefalorraquídeo.
- Enfermidade celíaca.



- Enfermidade inflamatoria crónica.
- Trastornos e enfermidades que supoñan disfunción cognitiva: síndrome de Down, demencias e outras.
- Nenos e adolescentes (de 59 meses a 18 anos) que reciben tratamentos prolongados de ácido acetilsalicílico, pola posibilidades de desenvolver unha síndrome de Reye.
- Persoas institucionalizadas de maneira prolongada (residencias de persoas maiores e outros centros de atención a crónicos).
- Mulleres embarazadas en calquera trimestre da xestación e durante o puerperio (ata 6 meses tras o parto) que non se vacinasen durante o embarazo.

4. Persoas que lles poden transmitir a gripe a persoas con alto risco de presentar complicacións

- Persoal dos centros, servizos e establecementos sanitarios, tanto de atención primaria como especializada e hospitalaria, pública e privada, así como persoal de oficinas de farmacia e centros sociosanitarios. Farase especial fincapé no persoal que ten contacto mantido con pacientes dalgún dos grupos de alto risco anteriormente descritos.
- Persoas que traballan en institucións xeriátricas ou en centros de atención a enfermos crónicos, especialmente os que teñan contacto continuo con persoas vulnerables.
- Estudantes en prácticas en centros sanitarios.
- Persoas que proporcionen coidados domiciliarios a pacientes de alto risco ou maiores.
- Persoas que conviven no fogar con outras que pertencen a algúns dos grupos de alto risco.

5. Outras persoas nas que se recomenda a vacinación.

- Traballadores en servizos públicos esenciais:
 - Forzas e corpos de seguridade do Estado.
 - Bombeiros.
 - Servizos de protección civil.
 - Persoal que traballa nos servizos de emerxencias sanitarias.
 - Persoal de institucións penitenciarias e doutros centros de internamento xudicial (incluídos centros de acollida de inmigrantes)
- Persoas con exposición laboral directa a aves domésticas ou a porcos (granxas ou explotacións avícolas ou porcinas) e tamén a aves silvestres. A finalidade é reducir a oportunidade dunha infección concomitante de virus humano e aviario ou porcino, diminuindo a posibilidade de recombinación ou intercambio xenético entre ambos os virus.

4. AVALIACIÓN DA CAMPAÑA SEGUNDO OS OBXECTIVOS ESPECÍFICOS PROPOSTOS. COBERTURAS

O número total de doses de vacina antigripal administradas na poboación galega ascendeu a 870.063 (doses rexistradas) o que supón 37.815 doses máis que na campaña pasada, e representa un 4,35% máis de doses totais administradas respecto ao 2021.



Táboa 1. Coberturas vacinais fronte á gripe. Comparativas campañas 2020-2022.

Grupos poboacionais	Coberturas campaña 2022		Coberturas campaña 2021	Coberturas campaña 2020
	Obxectivo	% acadada	% acadada	% acadada
Poboación ≥ 65 anos	≥ 75%	76,03	73,74%	71,66%
Poboación de 6 a 59 meses	≥ 60%	54,73%	--	--
Traballadores sanitarios do Sergas	≥ 75%	65,13%	68,81%	74,6%
Embarazadas	≥ 60%	51,19%	55,04%	68,25%

Os datos de cobertura das persoas de máis de 65 a anos na campaña 2022 seguen a manter a tendencia ascendente iniciada no ano 2013, tendo en conta que o ano 2020 se ten que considerar excepcional pola irrupción da pandemia do SARS-Cov2 e o efecto chamada que isto tivo sobre a poboación durante a campaña antigripal 2020.

Os datos de cobertura en embarazadas experimentan unha baixada por segundo ano consecutivo. Isto podería ser explicado en parte pola coincidencia no tempo da vacinación antigripal, a administración da dose de reforzo fronte á COVID-19 e as vacinas recomendadas no embarazo nun colectivo tradicionalmente remiso a vacinación.

4.1 Vacinación nenos e nenas de 6 a 59 meses

Obxectivo: ≥ 60%
Porcentaxe acadada: 54,73



Para calcular a cobertura de vacinación en nenos e nenas de 6 a 59 meses, utilizouse como denominador os datos do padrón por municipios de 2022 (IGE), e os datos de nacemento de nenos e nenas nados nos primeiros 6 meses de 2022 proporcionados polo programa galego para a detección da xordeira en período neonatal.

O número de nenos e nenas de 6 a 59 meses vacinados, foi de 37.838. Aínda que non alcanza o obxectivo de cobertura proposto de máis de 60%, achégase cun 54,73%. Sendo a primeira campaña para nenos e nenas, a cobertura sitúase moi preto do obxectivo establecido.

A cobertura de vacinación nesta poboación viuse favorecida polo éxito do programa piloto no Hospital Clínico Universitario de Santiago de Compostela, coa vacinación as fins de semana, que tentou mellorar a accesibilidade á vacinación coa amplitude horaria e información a través de mensaxes SMS; que logo se estendeu ao resto dos hospitais públicos da nosa comunidade.

4.1.1 Por provincias

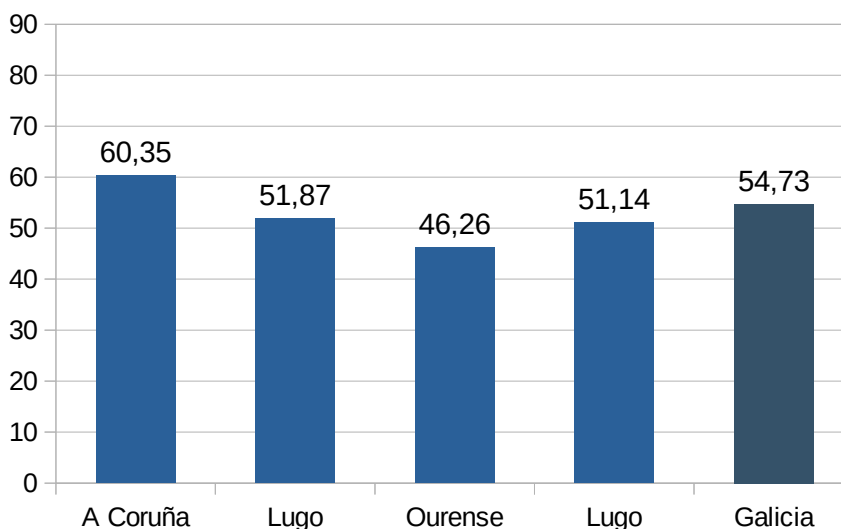
En menores de 59 meses, a provincia da Coruña supera o obxectivo establecido cun 60,35%, mentres que a provincia de Ourense se sitúa coa menor cobertura, cun 46,26% .

Táboa 2. Cobertura de vacinación antigripal en poboación de 6 a meses. Por provincia. Campaña 2022.

	Poboación	Nº vacinados	% de cobertura
A Coruña	29.608	17.868	60,35%
Lugo	7.762	4.026	51,87%
Ourense	6.457	2.987	46,26%
Pontevedra	25.315	12.945	51,14%
Total	69.142	37.838	54,73%

* O total, inclúe os nenos e nenas vacinadas nas que non consta a asignación á provincia.

Gráfica 1. Cobertura de vacunación antigripal en poboación de 6 a 59 meses, por provincias (%). Campaña 2022.



4.1.2 Por área sanitaria

No grupo poboacional de menores de 59 meses, a Área Sanitaria de Santiago, supera amplamente o obxectivo fixado cun 64,33%, seguido da Coruña e Ferrol, moi preto ao obxectivo cun 58,23% e 56,39% respectivamente. Mentres que as áreas sanitarias de Ourense e Vigo, presentan unha cobertura inferior, de 46,29% e 49,41%.



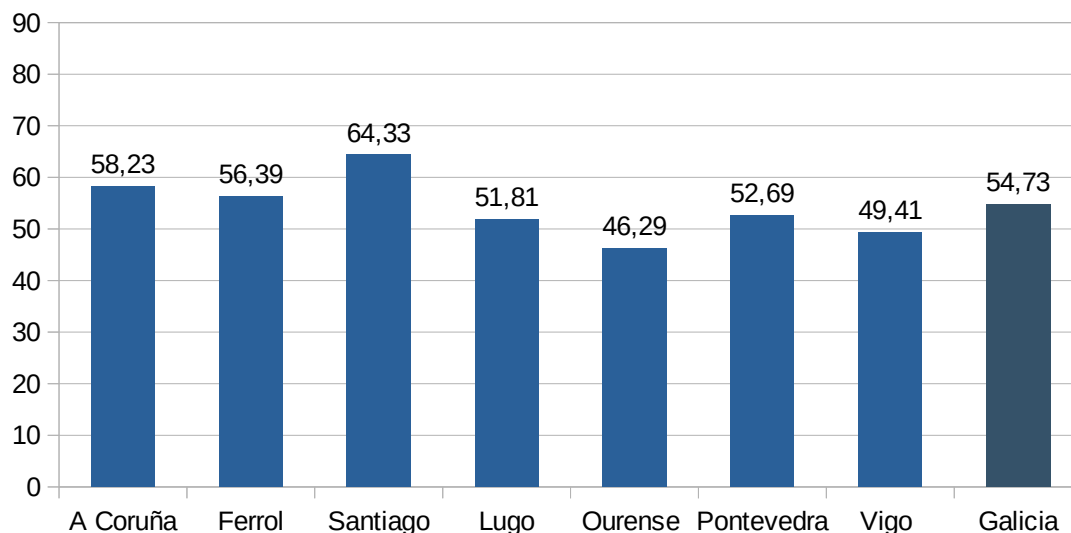
Táboa 3. Cobertura de vacinación antigripal en poboación de 6 a 59 meses.

Por área sanitaria. No 2022

	Poboación	Nº de vacinados	% de cobertura
A Coruña	15.137	8.815	58,23%
Santiago	11.983	7.709	64,33%
Ferrol	4.086	2.304	56,39%
Lugo	7.771	4.026	51,81%
Ourense	6.453	2.987	46,29%
Pontevedra	8.204	4.323	52,69%
Vigo	15.508	7.662	49,41%
Total	69.142	38.838	54,76%

* O total, inclúe os nenos e nenas vacinadas nas que non consta a asignación á área sanitaria.

Gráfica 2. Cobertura de vacinación antigripal na poboación de 6 a 59 meses por área sanitaria (%).



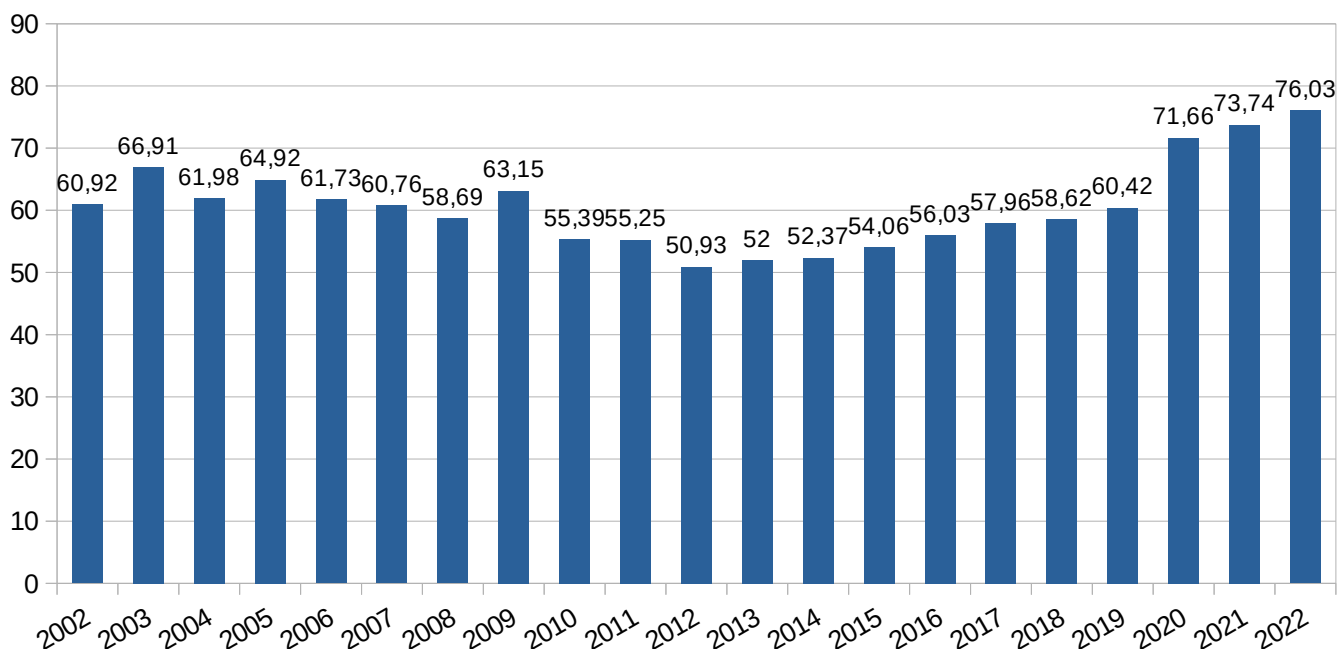
4.2 Vacinación en persoas de 65 ou máis anos

Obxectivo: $\geq 75\%$
Porcentaxe acadada: 76,03%

O número de doses de vacina antigripal administradas nas persoas de 65 ou máis anos ascendeu a 534.234 acadando unha cobertura de 76,03%. En números absolutos, neste grupo de idade, vacináronse 22.361 persoas máis que na campaña anterior.

Continúa a tendencia crecente dos últimos anos, como se pode observar na gráfica 3, superando o obxectivo establecido do 75% recomendado pola OMS.

Gráfica 3. Evolución da cobertura de vacinación antigripal en persoas de 65 ou máis anos en Galicia (%), no período 2002-2022.





Como se pode observar no gráfico temporal, as elevacións das coberturas coinciden con alertas sanitarias internacionais, de ampla difusión nos medios de comunicación, como por exemplo a gripe aviar no ano 2005, ou a gripe A no ano 2009 e no 2020 coincidindo coa pandemia pola COVID-19, que xerou un continuo ascenso ata a campaña actual.

A oferta conxunta da vacinación antigripal coa vacinación de reforzo da COVID-19 nas persoas de 85 ou máis anos, e a posterior oferta ao resto dos grupos etarios, puido influír favorablemente no aumento das coberturas nos maiores de 65 anos.

4.2.1 Por subgrupos de idade

Para a análise das coberturas de vacinación nas persoas de 65 ou máis anos de idade, subdividiuse a poboación en 4 grupos de idade (65-69, 70-74 e 75-79 e 80 ou máis anos). Os resultados pódense ver na táboa 4 e na gráfica 4.

Táboa 4. Número de vacinas antigripais rexistradas e coberturas acadadas por subgrupos de idade.

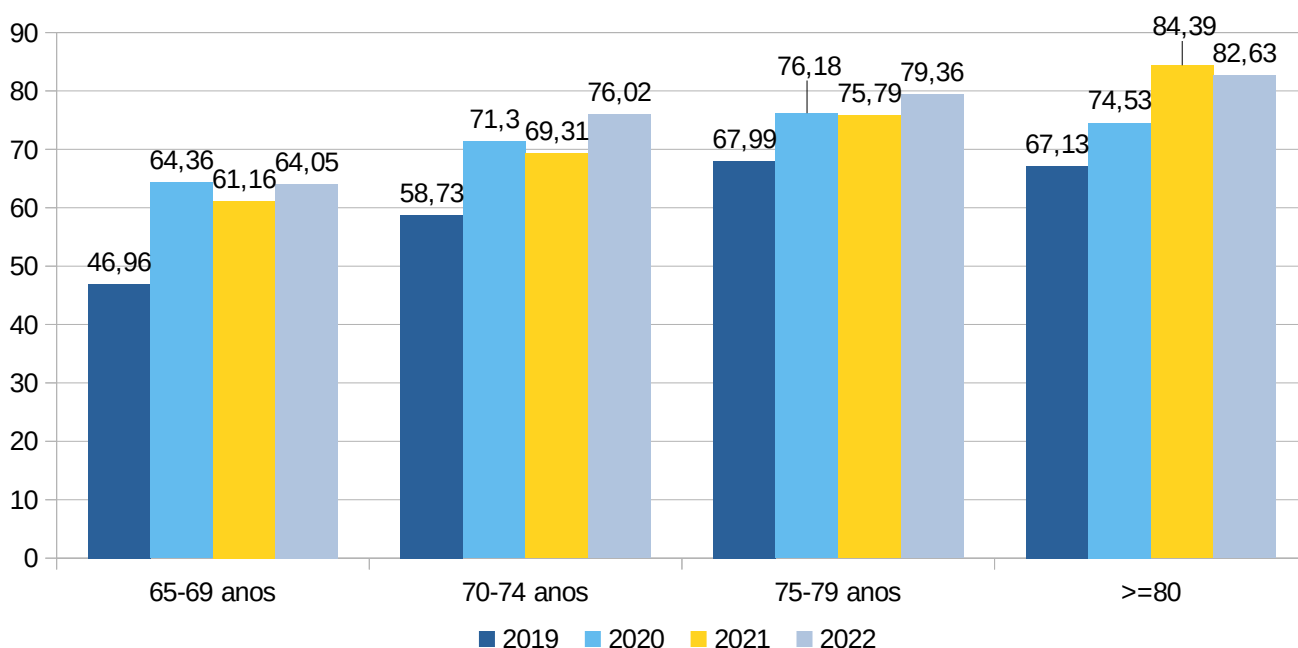
Subgrupo de idade	Total de vacunados	
	Rexistradas	Cobertura (%)
65-69 anos	108.596	64,05%
70-74 anos	118.355	76,02%
75-79 anos	110.786	79,36%
≥ 80 anos	196.497	82,63%

No subgrupo de 65-69 anos, acadouse unha cobertura case 3 puntos por riba da acabada na campaña 2021; nas idades comprendidas entre 70-74 e 75-79 anos, superábase o obxectivo establecido co 76,02% e o 79,36% respectivamente.

No outro grupo de idade (≥ 80 anos) a cobertura acadada segue superando o obxectivo xeral, a cobertura sitúase en 82,63%, aínda que é 2 puntos inferior á do ano anterior, favorecido pola oferta da administración conxunta, neste grupo de idade, da

vacina antigripal e da vacina de reforzo fronte á COVID-19 nos centros de saúde da comunidade e grazas ao esforzo dos profesionais sanitarios implicados.

Gráfica 4. Cobertura de vacinación antigripal en persoas de 65 ou máis anos, por subgrupos de idade. Comparativa campañas 2019-2022.



4.2.2 Por provincias

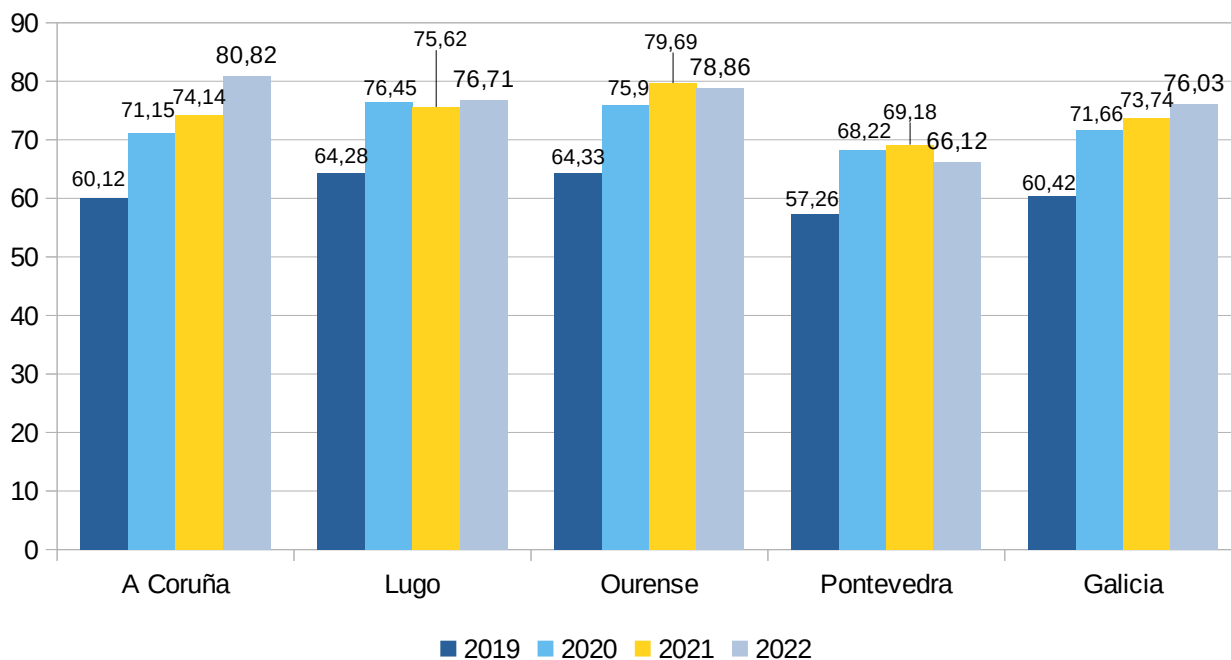
En maiores de 65 anos, todas as provincias se sitúan por riba do obxectivo establecido, excepto Pontevedra. As coberturas máis elevadas acádanse na Coruña e Ourense con 80,82% e 78,86% respectivamente. Na Coruña ademais, observase un incremento de máis de 6 puntos con respecto ao ano anterior.

Táboa 5. Coberturas acadadas por subgrupos de idade e provincia

	Grupos de idade				
	65-69	70-74	75-79	>80	≥65
A Coruña	70,02%	81,20%	84,52%	86,36%	80,82%
Lugo	63,80%	76,84%	79,35%	82,91%	76,71%
Ourense	66,52%	78,47%	81,90%	84,35%	78,86%
Pontevedra	55,14%	67,32%	70,06%	71,67%	66,12%
Galicia*	64,05%	76,02%	79,36%	82,63%	76,03%

* Incluídas as persoas vacinadas nas que non consta a asignación á provincia.

Gráfica 5. Cobertura de vacunación antigripal en persoas de 65 ou máis anos, por provincias (%).
Comparativa campañas 2019-2022.



4.2.3 Por área sanitaria

No grupo poboacional de maiores de 65 anos, Ourense seguido da Coruña, son as áreas sanitarias nas que se acadan as coberturas máis elevadas, cun 78,86% e un 78,18%, seguidas da Área Sanitaria de Lugo cun 76,71%, e Ferrol cun 76,42%.

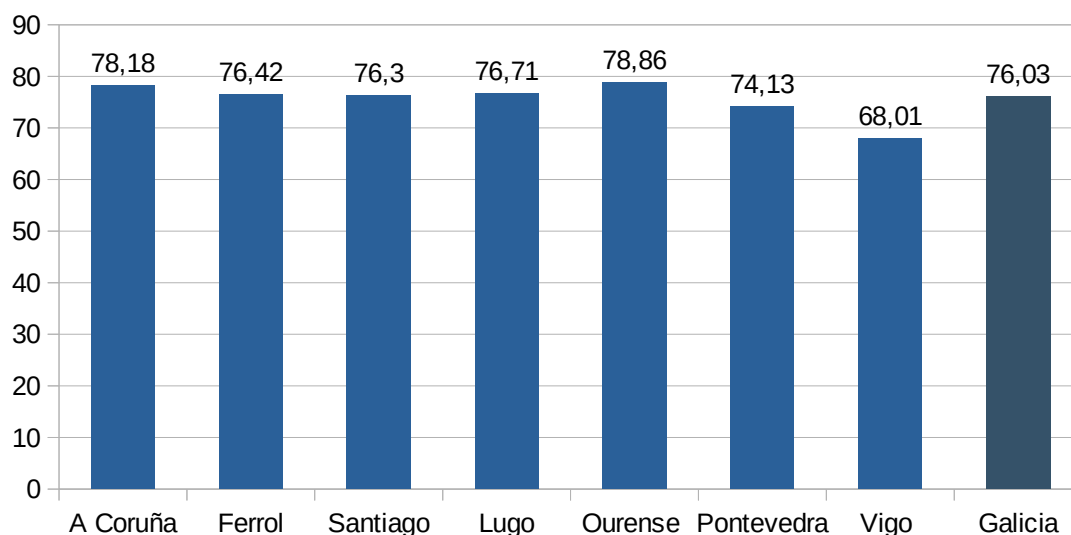
As áreas sanitarias de Ferrol e da Coruña son as que presentan o maior incremento de cobertura con respecto á campaña anterior, xa que melloran en 4,35 e 3,47 puntos respectivamente.



Táboa 6. Cobertura de vacinación antigripal en persoas de 65 ou máis anos (%). Comparativa campañas 2021 – 2022.

	Cobertura (%)		Diferenza
	2022	2021	2022-2021
A Coruña	78,18	74,71	3,47
Ferrol	76,42	72,07	4,35
Santiago	76,30	74,31	1,99
Lugo	76,71	75,62	1,09
Ourense	78,86	79,69	-0,83
Pontevedra	74,13	71,23	2,90
Vigo	68,01	67,40	0,61
Galicia	76,03	73,74	2,29

Gráfica 6. Cobertura de vacinación antigripal en persoas de 65 ou máis anos por área sanitaria (%).



4.3 Vacinación nas mulleres embarazadas

Obxectivo: \geq 60%
Porcentaxe acadada: 51,05%

Para calcular a cobertura de vacinación en embarazadas utilizouse como denominador unha cifra estimada de mulleres embarazadas susceptibles de seren vacinadas no transcurso da campaña, en base ao número de nacementos do Programa de detección precoz de enfermidades endócrinas e metabólicas no período neonatal.

En 2022 vacináronse 5.543 mulleres embarazadas, grupo prioritario da campaña, o que supón unha cobertura estimada do 51,05%. O que supón un descenso de case 4 puntos respecto a cobertura acadada na tempada previa (55,04%).

Na diminución con respecto ás tempadas previas puido influír a coadministración da vacina antigripal xunto coas vacinas recomendadas durante o embarazo e a vacina de reforzo fronte á COVID-19, nun colectivo remiso á vacinación.

4.4 Vacinación dos traballadores sanitarios do Sergas. Coberturas do persoal médico e de enfermaría.

Obxectivo: \geq 75 %
Porcentaxe acadada (persoal médico e de enfermaría): 65,13%
Persoal médico: 69,19%
Persoal de enfermaría: 61,90%



Táboa 7. Vacinación antigripal en persoal sanitario (números absolutos) no 2022.

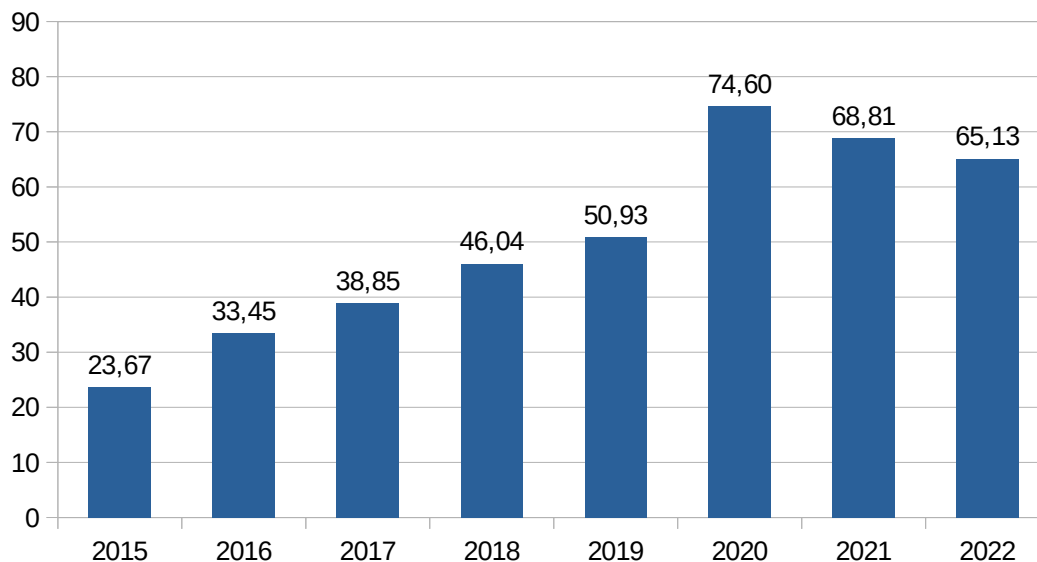
	Persoal Sanitario		
	Persoal médico ¹	Persoal de enfermaría ²	Total
Atención Primaria	73,74%	63,24%	68,67%
Atención Hospitalaria	66,86%	61,46%	63,68%
Total	69,19%	61,90%	65,13%

¹Incluídos MIR // ² Incluídos EIR //

Para o cálculo das coberturas en persoal sanitario empregáronse como denominadores a media de profesionais con vínculos activos no Sergas no período 26/09/2022 – 31/01/2023.

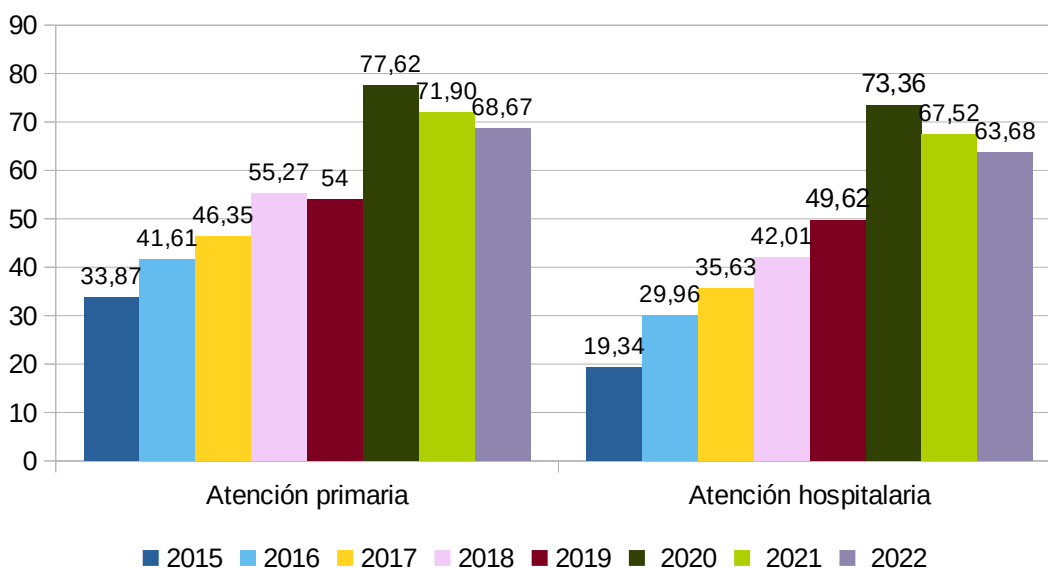
A cobertura global do persoal médico e de enfermaría pasou do 68,81% en 2021 ao 65,13% en 2022 polo que non acada o obxectivo establecido e diminúe 3 puntos o resultado respecto ao ano anterior. Pese á baixada respecto ás tempadas previas, os datos amosan a continuidade da tendencia crecente de vacinación respecto a períodos preandemia no persoal médico e de enfermaría, pasando de 50,93% en 2019 a 65,13% no ano 2022.

Gráfica 7. Evolución da vacinación antigripal no persoal sanitario (persoal médico e de enfermaría) do Sergas no período 2015-2022.

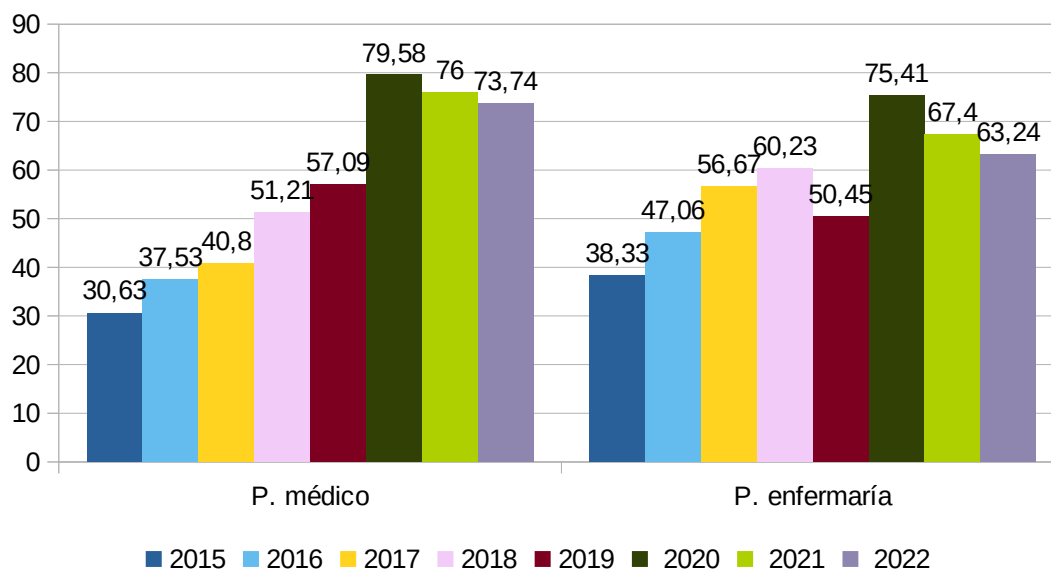


Obsérvanse diferenzas na cobertura de atención primaria e hospitalaria. A cobertura de atención primaria (68,67%) á da atención hospitalaria (63,68%), mantén a tendencia a alza con coberturas de 14 puntos por encima da época preandémica.

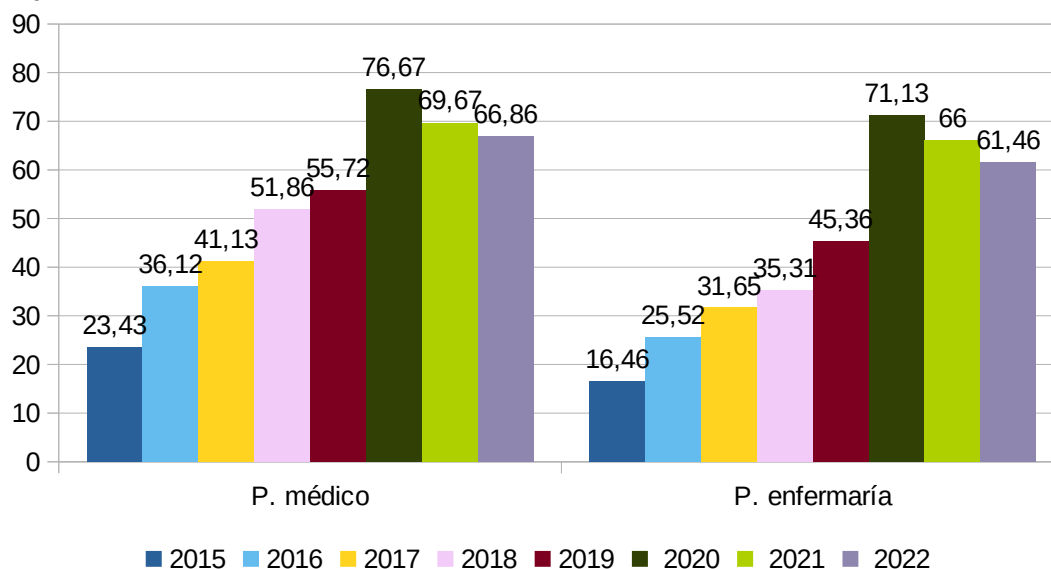
Gráfica 8. Evolución das coberturas globais de vacinación antigripal (persoal médico e de enfermaría) en atención primaria e atención hospitalaria, período 2015-2022.



Gráfica 9. Evolución das coberturas de vacinación antigripal no persoal médico e de enfermaría do Sergas en atención primaria segundo a categoría profesional, período 2015-2022.



Gráfica 10. Evolución das coberturas de vacinación antigripal no persoal médico e de enfermaría nos hospitais do Sergas segundo a categoría profesional, período 2015-2022.

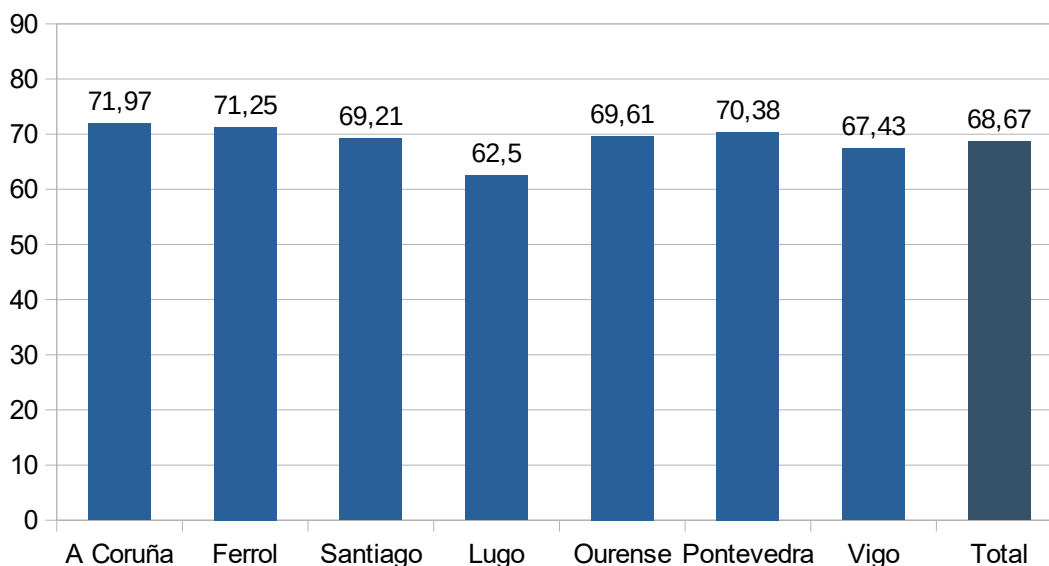


O persoal médico de atención primaria é o máis concienciado coa vacinación, cunha cobertura do 73,74% fronte ao 66,86% na atención hospitalaria. O mesmo sucede no

persoal de enfermaría cunha cobertura do 63,24% en atención primaria fronte ao 61,46% en atención hospitalaria.

Por área sanitaria e categoría profesional. En atención primaria é a Área Sanitaria da Coruña que presenta unha cobertura máis elevada, cun 71,97% do persoal vacunado, seguida pola área de Ferrol a cun 71,25%.

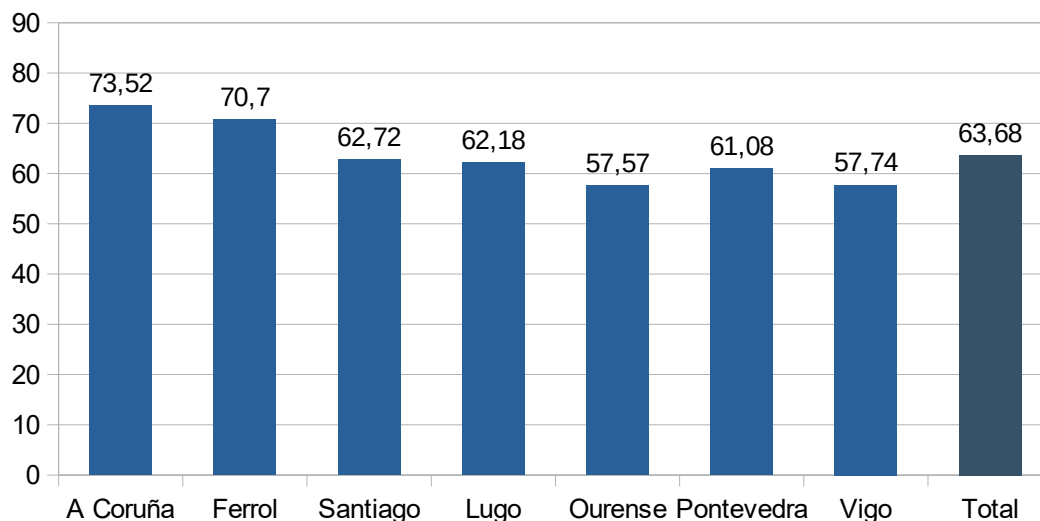
Gráfica 11. Coberturas de vacinación antigripal global do persoal médico e de enfermaría do Sergas en atención primaria, por área sanitaria.



En Atención Hospitalaria as mellores coberturas globais, persoal médico e de enfermaría, son as das áreas sanitarias da Coruña e Ferrol cun 73,52% e un 70,70% respectivamente, seguido da área Sanitaria de Santiago cunha cobertura do 62,72%. As coberturas mas baixas, atópanse en Ourense e Vigo, cunha cobertura de 57,57% e 57,74% respectivamente.



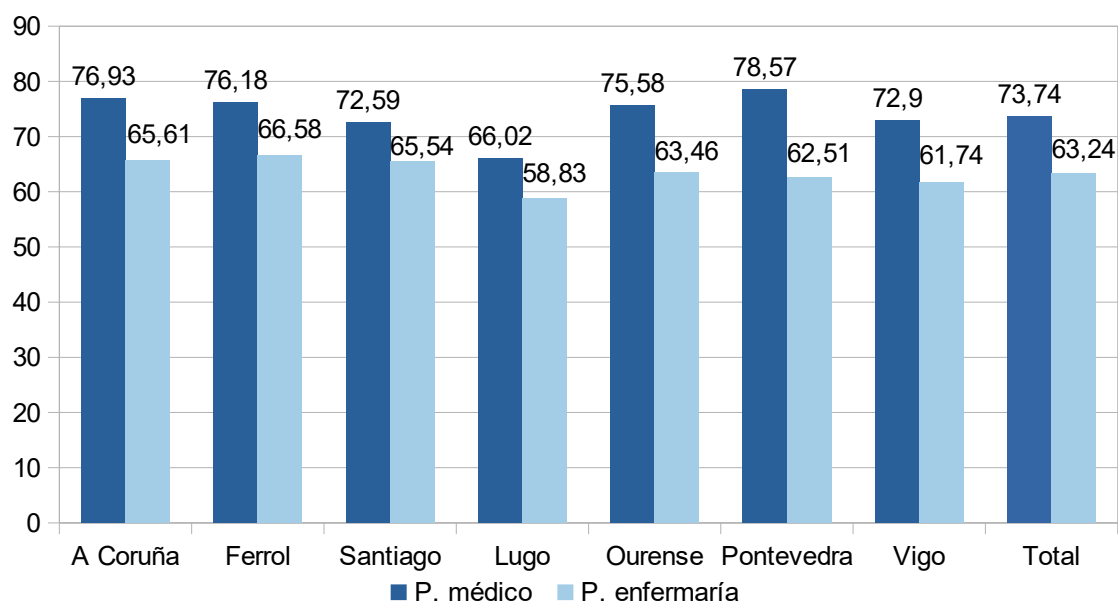
Gráfica 12. Coberturas de vacinación antigripal global do persoal médico e de enfermaría nos hospitais do Sergas, por área sanitaria.



En atención primaria por categoría profesional e área, cabe destacar que o persoal médico consegue as coberturas máis elevadas nas áreas sanitarias de Pontevedra cun 78,57%, e da Coruña, cun 76,93%, superando o obxectivo fixado en catro áreas sanitarias: Pontevedra, A Coruña, Ferrol e Ourense. O persoal de enfermaría non acadou o obxectivo en ningunha das áreas, pero destaca a Área Sanitaria de Ferrol, onde se vacinou un 66,58% deste colectivo.



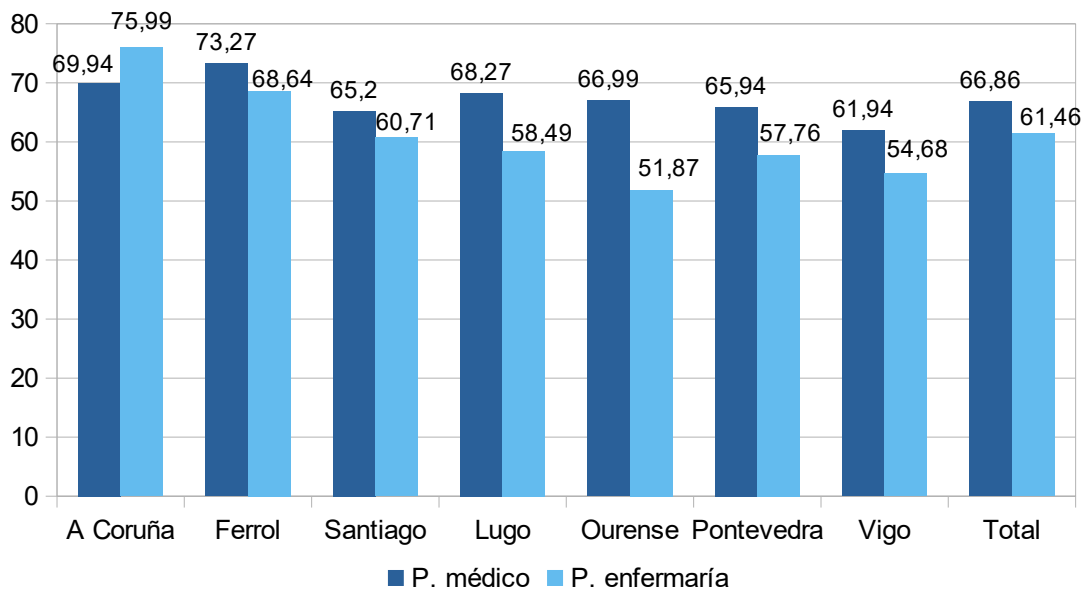
Gráfica 13. Coberturas de vacunación antigripal en atención primaria, por categoría profesional e por área sanitaria.



En atención hospitalaria por categoría e área, o persoal de enfermaría da Coruña destaca cunha cobertura vacinal de 75,99%. O persoal médico que mellores resultados ofrece é o da Área Sanitaria de Ferrol cunha cobertura de 73,27%.



Gráfica 14. Coberturas de vacunación antigripal en hospitais do Sergas, por categoría profesional e por área sanitaria.



Aínda que se observa un lixeiro descenso das coberturas en todas as áreas sanitarias, tanto en atención primaria coma en hospitalaria mantense por riba das coberturas observadas na época prepandémica



5. RENUNCIAS

Cando, nun punto de vacinación, se lle oferta a vacina a un usuario e este a rexeita, rexístrase dita renuncia na súa historia clínica electrónica, IANUS.

Rexeitaron a vacina 88.757 persoas o que supón un total de 62.209 renuncias máis que o ano pasado. Do conxunto de renuncias, 53.548 tiñan 65 ou máis anos, o que supón o 7,62% dos que a tiñan indicada pola súa idade.

Para o cálculo das porcentaxes de renuncias por área sanitaria empregáronse como denominadores os datos do padrón de 2022 (IGE). Na Área Sanitaria de Lugo é onde se rexistran menos renuncias en persoas maiores de 65 anos (3,60%). As cifras máis elevadas rexistráronse na Área Sanitaria de Ourense (11,02%), case 6 puntos máis que en 2021.

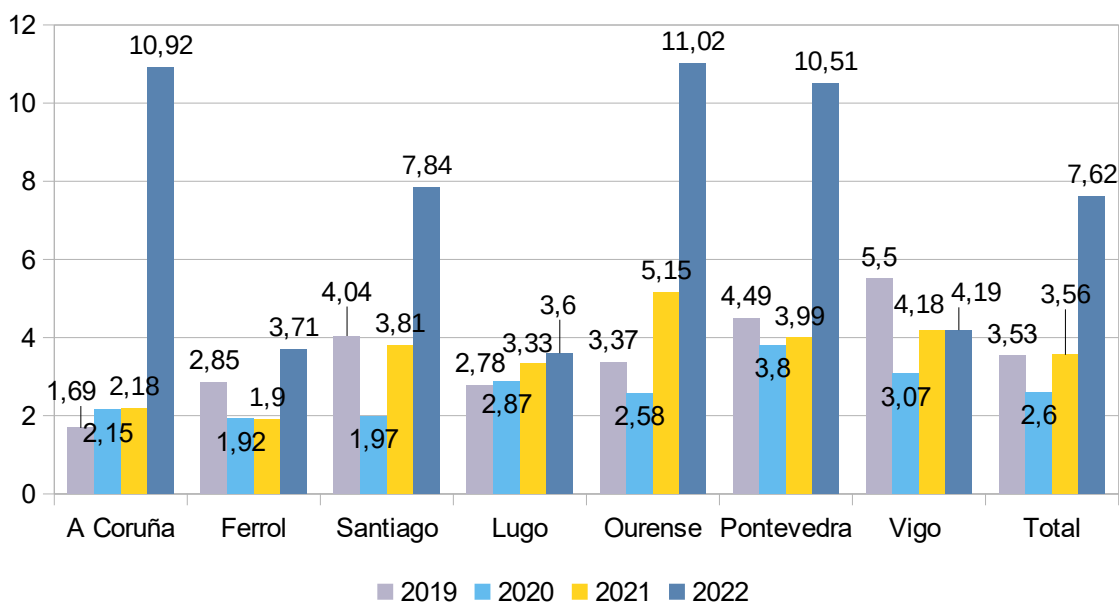
Táboa 8. Poboación de 65 ou máis anos e renuncias neste grupo por área sanitaria

	Poboación de 65 ou máis anos	Renuncias por área sanitaria	% de renuncias por área sanitaria
A Coruña	139.442	15.224	10,92%
Santiago	113.039	8.865	7,84%
Ferrol	52.863	1.961	3,71%
Lugo	96.979	3.494	3,60%
Ourense	97.067	10.697	11,02%
Pontevedra	72.119	7.583	10,51%
Vigo	131.121	5.493	4,19%
Total	702.630	53.548	7,62%

Se comparamos os datos coas campañas previas podemos comprobar que, aínda que en Vigo e en Lugo a porcentaxe de renuncia permaneceu sen cambios significativos, na maioría das áreas sanitarias aumentou considerablemente.

É necesario resaltar que a oferta conxunta da vacina contra a gripe e a COVID-19 para persoas de 60 anos e máis aumenta o número de persoas e polo tanto, o número de rexeitamentos rexistrados. Outro factor que pode influír na marcada diferenza co período anterior e que o persoal de enfermaría, encargado da administración da vacina, familiarizouse coa importancia de rexistrar as renuncias nos casos pertinentes. Abos feitos poideron influír no aumento do rexistro das renuncias da vacina antigripal.

Gráfica 15. Número de renuncias á vacinación antigripal en persoas de 65 ou máis anos, por área sanitaria (%). Comparativa campañas 2019-2022.





6. AVALIACIÓN DOS OBXECTIVOS DE XESTIÓN

As doses iniciais adquiridas para a campaña antigripal de 2022 foron 885.000, e realizouse unha ampliación de 37.500 doses. Resultando un total de 1.017.000 doses dispoñibles.

Táboa 9. Número de doses de vacina antigripal dispoñibles para a campaña 2022.

	Adquisición Vaxigrip Tetra®	Adquisición Efluelda®	Total
N.º de doses na primeira compra	844500	135.000	979.500
N.º de doses na ampliación	37.500	Non se realizou compra extraordinaria.	37.500
Total	882.000	135.000	1.017.000

Nesta campaña, en canto a xestión, mantivéronse as medidas implementadas na campaña anterior:

- A primeira delas a secuenciación da vacinación por grupos de idade e risco priorizando á poboación máis vulnerable, e evitando así que a demanda inicial do resto dos grupos atrasase a vacinación destas persoas.
- A segunda o establecemento de filtros informáticos para asegurar a adecuada xestión de doses nos puntos de vacinación, mellorando a coordinación entre doses subministradas/rexistradas

6.1 Obxectivo: conseguir que a porcentaxe de doses recollidas ao remate da campaña sexa menor dun 5 % das doses subministradas aos centros.

Obxectivo: < 5%
Porcentaxe acadada: 3,03



Do total de vacinas subministradas aos centros, 978.286, no final da tempada recolléronse 29.598 doses o que representa un 3,03% do total. Cumpríndose folgadoamente o obxectivo e mellorando en máis de dous puntos respecto ao ano pasado, onde se recolleu un 5,37% das vacinas proporcionadas.

Hai que ter en conta que a vacinación das persoas de 60 e máis anos se ofertou en recintos masivos xunto coa 2ª doses de recordo fronte á COVID-19. A administración destas vacinas en grandes recintos con listados de traballo permite unha mellor xestión das doses.

Todas as provincias alcanzaron os obxectivos establecidos en canto á optimización das vacinas. Dividindo os resultados, obsérvase que a mellor optimización das doses se realizou en Ourense, onde se recolleu o 1,14% das doses que inicialmente se subministraron. Pontevedra, coas cifras máis altas da comunidade, recolle un 3,57% das doses que se subministraron, non obstante, superan o obxectivo establecido.

Táboa 10. Vacinas antigripais subministradas e recollidas, por provincias (%). Comparativa campañas 2020-2021

	Subministradas	Recollidas	Recollidas / subministradas (%)		
			2022	2021	Diferenza 2022-2021
A Coruña	444.418	12.832	2,89	6,75	-3,86
Lugo	127.482	4.087	3,21	8,50	-5,29
Ourense	122.464	1.430	1,17	3,07	-1,90
Pontevedra	283.922	11.249	3,96	2,79	1,17
Total	978.286	29.598	3,03	5,37	-2,34

Por tipo de vacina cabe resaltar que para ambas vacinas dispoñibles (Vaxigrip Tetra® e Efluelda®) as maiores porcentaxes corresponden á provincia de Pontevedra cun 0,07% e un 5,20%.



Táboa 11. Doses recollidas por tipo de vacina e provincia durante o 2022.

	Subministradas		Recollidas		Recollidas/subministradas (%)	
	Vaxigrip tetra®	Efluelda®	Vaxigrip tetra®	Efluelda®	Vaxigrip tetra®	Efluelda®
A Coruña	384.031	60.387	11.555	1.277	3,01	2,11
Lugo	100.869	26.613	3.545	542	3,51	2,04
Ourense	95.315	27.149	1.036	394	1,09	1,45
Pontevedra	241.804	42.118	9.060	2.189	3,75	5,20
Total	822.019	156.267	25.196	4.402	3,07	2,82

6.2 Obxectivo: conseguir que a relación entre as doses rexistradas e as utilizadas sexa maior do 97%.

Obxectivo: > 97 %
Porcentaxe acadada: 88,94%

Considérase como dose utilizada a diferenza entre as doses subministradas e as doses sobrantes recollidas dos centros. Realízase a relación entre as vacinas rexistradas e as utilizadas en toda a Comunidade e obtense unha porcentaxe do 88,94%. Observase un empeoramento respecto a campaña anterior de 7 puntos.

O número de doses que se entende que foron administradas pero non rexistradas é de 108.223. Isto supón que nestas persoas non consta a vacinación na súa historia clínica, co que se incumpriu o requirimento do Programa galego de vacinación de rexistrar todas as doses que se administran. Este aspecto é un dos máis críticos da campaña, existindo unha ampla marxe de mellora para ter en conta nas seguintes campañas.



Táboa 12. Porcentaxe de doses rexistradas sobre o total de vacinas antigripais utilizadas, por provincias.

	Vacinas utilizadas	Vacinas rexistradas	Diferenza doses utilizadas - rexistradas	Rexistradas / Utilizadas (%)		
				2022	2021	Diferenza 2022-2021
A Coruña	444.418	393.055	51.363	88,44	95,84	-7,40
Lugo	127.482	113.350	14.132	88,91	95,91	-7,00
Ourense	122.464	108.292	14.172	88,43	98,26	-9,83
Pontevedra	283.922	246.498	37.424	86,82	95,25	-8,43
Total *	978.286	870.063	108.223	88,94	96,29	-7,35

* Incluídas as persoas vacinadas nas que non consta a asignación á provincia.



7. CONCLUSIÓNS

1. Na poboación de 6 a 59 meses, a cobertura de vacinación cun 54,73% achégase moito ao obxectivo de cobertura proposto do 60%, o que se considera un resultado moi favorable dado que é a primeira campaña onde se introduce este tramo de idade. O emprego de estratexias que ampliaron a posibilidade de vacinación favoreceu as coberturas acadadas.
 - A Área Sanitaria de Santiago, supera o obxectivo fixado cun 64,33%, seguido da Coruña e Ferrol, cun 58,23% e 56,39% respectivamente.
2. Na poboación de 65 ou máis anos, a cobertura vacinal foi do 76,03% (534.234 doses). Conseguiuse o obxectivo marcado ($\geq 75\%$) establecido como estándar pola OMS. Administráronse 22.361 doses máis co ano pasado, afianzándose a tendencia crecente dos últimos anos.
3. Na poboación de 80 ou máis anos acadouse unha cobertura dun 82,63% (196.497 persoas vacinadas), superando en 7 puntos o obxectivo establecido, aínda que diminúe 2 puntos con respecto ao ano anterior.
4. Para idades comprendidas entre 70-74 e 75-79 anos, supéranse o obxectivo establecido co 76,02% 79,36% respectivamente.
5. Destacar que, unha vez máis, o subgrupo de entre 65 e 69 anos que, cunha cobertura de 64,05%, subiu 2 puntos con respecto ao ano anterior.
6. Ourense mantense como a área sanitaria coa mellor cobertura na poboación de 65 ou máis anos (78,86%). Seguida de preto pola Coruña cun 78,18%, situándose 3,5 puntos por riba do ano anterior. Santiago Ferrol e lugo teñen coberturas por riba do 75%. Pontevedra e Vigo son as áreas sanitarias con maior marxe de mellora.
7. A cobertura de vacinación en embarazadas foi do 51,05%. Observase un descenso de case 4 puntos respecto a cobertura acadada na tempada previa



(55,04%) que pode deberse á coincidencia neste colectivo da vacinación anti-gripal, de dTpa e o reforzo fronte á COVID-19, xunto co feito de o das xestantes é un grupo tradicionalmente remiso á vacinación puideron influír nesta diminución da cobertura.

8. No conxunto do persoal médico e de enfermaría do Sergas acadouse unha cobertura do 65,13%, o que supón unha diferenza de case 10 puntos con respecto ao obxectivo do 75%.
 - Pese á baixada respecto ás tempadas previas, continúa a tendencia crecente respecto a períodos prepandemia, pasando de 50,93% en 2019 a 65,13% no ano 2022.
 - Por colectivos profesionais, a cobertura de vacinación foi do 69,19% no persoal médico e do 61,90,% no persoal de enfermaría.
 - Seguen as diferenzas nas coberturas entre atención primaria (68,67%) e atención hospitalaria (63,68%), ambas teñen un patrón lixeiramente descendente.
 - A cobertura do persoal médico foi do 73,74% en atención primaria e do 66,86% en atención hospitalaria. No persoal de enfermaría, a cobertura foi do 63,24% en atención primaria e do 61,46% en atención hospitalaria.
 - As coberturas de vacinación globais (persoal médico e de enfermaría) máis altas rexistráronse en atención primaria nas áreas sanitarias da Coruña (71,97%) e Ferrol (71,25%). Tamén foron as áreas coas coberturas máis elevadas nos hospitais, cun 73,52% e un 70,70% respectivamente.
 - En atención primaria, por categoría profesional, o persoal médico supera o obxectivo nas Áreas Sanitarias de Pontevedra, cun 78,57%, e da Coruña, cun 76,93%. No persoal de enfermaría a cobertura máis elevada en atención pri-



- maria rexistrouse na Área sanitaria de Ferrol, cun 66,58% e da Coruña cun 65,61%.
- A área hospitalaria onde o persoal médico acada as coberturas de vacinación máis elevadas é na área sanitaria de Ferrol co 73,27%, seguida da Coruña, cun 69,94%. No caso dos profesionais de enfermaría as cifras máis altas son na área da Coruña cunha cobertura vacinal de 75,99% (superando a cobertura dos médicos) seguida de Ferrol, cun 68,64%.
 - En todas as áreas sanitarias, tanto no ámbito hospitalario como en atención primaria, aprecíase un descenso nas coberturas en persoal sanitario. Aínda así, son coberturas máis elevadas que na tempada previa ao inicio da pandemia o que indica que a tendencia crecente da cobertura de vacinación neste colectivo mantense.
9. O número de renuncias á vacinación antigripal aumentou de maneira moi significativa en todas as áreas sanitarias. No grupo específico de maiores de 65 anos as renuncias aumentan en todas as áreas sanitaria, dunha porcentaxe no ano 2021 3,56% pasa ao 7,62% actual. É necesario resaltar que o número de renuncias puido aumentar por unha maior concienciación do persoal de enfermaría na importancia do seu rexistro e por un maior número de persoas que se lles ofertou a vacina da gripe ao coincidir coa campaña da COVID-19.
10. En canto aos obxectivos de xestión, a porcentaxe global de doses recollidas en toda a comunidade diminuíu con respecto á campaña 2021, pasando dun 5,97%. a un 3,03% mellorando obxectivo proposto (< 5%).
11. A porcentaxe das doses rexistradas respecto as utilizadas foi do 88,94% e afastándose do obxectivo establecido (> 97%). Este aspecto é un dos máis críticos da campaña, existindo unha ampla marxe de mellora.



12. En canto ao reforzo da cobertura de vacinación dentro do Programa de promoción da vacinación antigripal do Sergas, dirixido á poboación de 65 a 74 anos non vacinada previamente e sen cita para facelo, fixéronse 2.582 chamadas telefónicas, das que posteriormente acudiron a vacinarse 250 (10%) persoas.

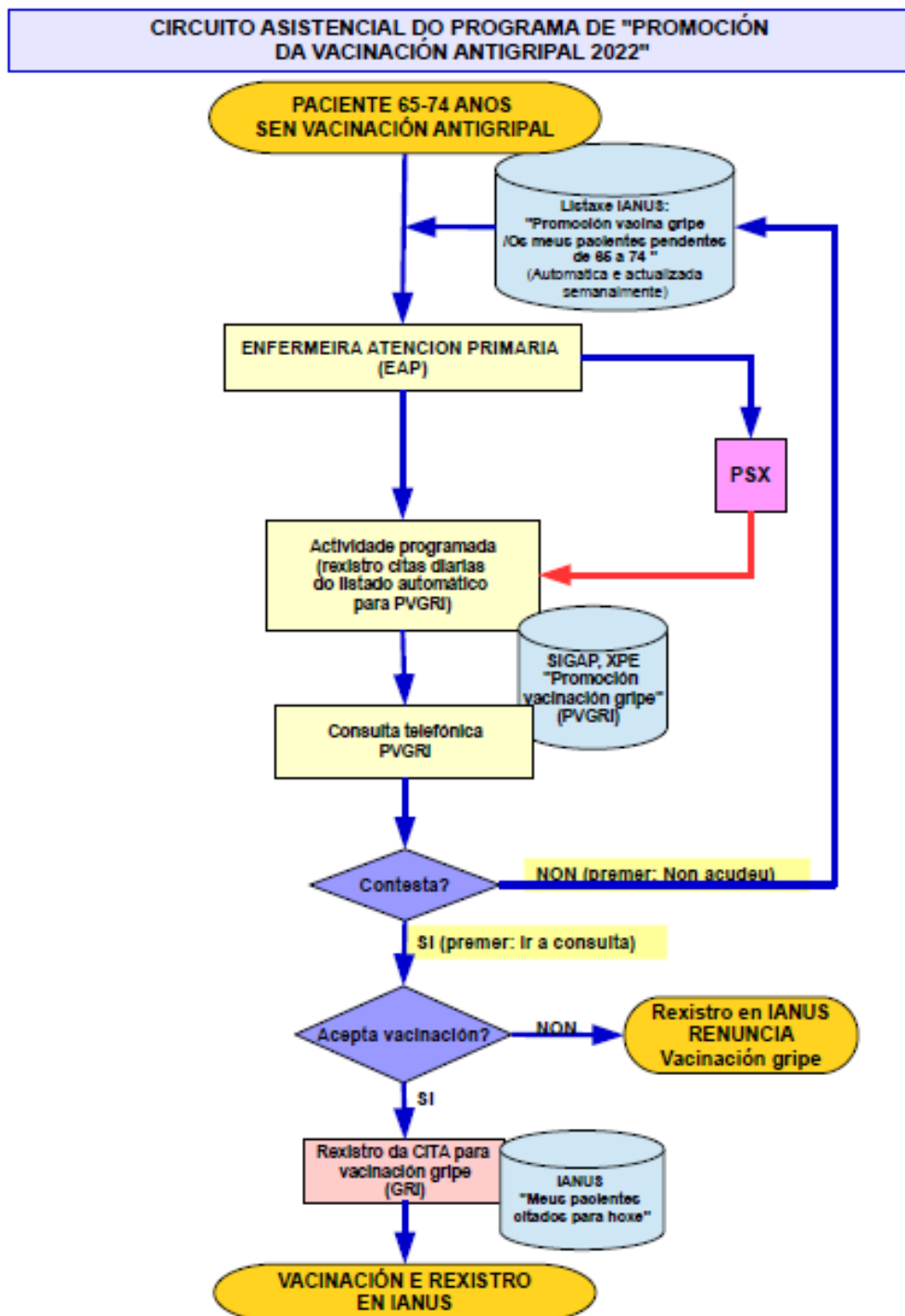
8. ANEXOS

ANEXO I: Programa de promoción da vacinación antigripal 2022 (PVGRI)

No ano 2022 continuouse co programa de "Promoción da vacina antigripal", no que os profesionais de enfermaría de atención primaria fan promoción activa da vacinación entre os pacientes de 65 a 74 anos do Servizo Galego de Saúde.

Dende o día 16 de novembro e ata o peche da campaña, a enfermaría de atención primaria recibiu, de forma automatizada na Historia Clínica Electrónica (IANUS), unha listaxe denominada "Promoción vacina gripe/Os meus pacientes pendentes de 65 a 74 anos" para contactar telefonicamente con aqueles pacientes de estas idades, que non tiñan rexistrada a vacinación antigripal nin cita para poñela, esta listaxe actualizábase semanalmente.

A continuación contactaban mediante unha consulta telefónica cos pacientes da listaxe, aos que se informaba da importancia de vacinarse e dos riscos de non facelo. Facilitábaselles no momento unha cita para recibir a vacinación antigripal a aquelas persoas que aceptaban.





SERVIZO
GALEGO
DE SAÚDE

N.º e porcentaxe de vacinas postas sobre chamadas do programa PVGRI en pacientes de 65 a 74 anos

RESULTADOS PVGRI 2022

ÁREA SANITARIA	Chamadas PVGRI	Nº de vacinas postas sobre chamadas PVGRI	Porcentaxe de vacinas postas sobre chamadas PVGRI
A CORUÑA	47	0	0%
FERROL	166	17	10%
LUGO	494	46	9%
OURENSE	948	106	11%
PONTEVEDRA	266	35	13%
SANTIAGO	309	29	9%
VIGO	352	17	5%
	2.582	250	10%



SERVIZO
GALEGO
DE SAÚDE

Comparativa 2020/2022. Porcentaxe de vacinas postas sobre chamadas do programa PVGRI, en pacientes de 65 a 74 anos

RESULTADOS PVGRI 2020-2022

ÁREA SANITARIA	Porcentaxe de vacinas postas sobre chamadas PVGRI 2020 (65-74 anos)	Porcentaxe de vacinas postas sobre chamadas PVGRI 2021 (65-74 anos)	Porcentaxe de vacinas postas sobre chamadas PVGRI 2022 (65-74 anos)
A CORUÑA	9,1%	16,9%	0%
FERROL	45%	23,0%	10%
LUGO	14%	23,5%	9%
OURENSE	10%	12,5%	11%
PONTEVEDRA	13%	24,9%	13%
SANTIAGO	14%	16,9%	9%
VIGO	12%	19,1%	5%
	12,8% (10.020 chamadas)	20,7% (7.315 chamadas)	10% (2.582 chamadas)

ANEXO II: Características da tempada de gripe 2022/2023

A actividade gripal vixiase por diferentes sistemas de vixilancia:

1. A vixilancia en atención primaria, que recolle as consultas que na atención primaria do Sergas teñen rexistrada a gripe como motivo de consulta (R80 na CIAP-2). Cos datos que proporciona este sistema calcúlanse os tres indicadores da actividade gripal: intensidade, difusión (coa vixilancia microbiolóxica) e tendencia.
2. A vixilancia microbiolóxica, na que participaron os laboratorios de microbioloxía de sete hospitais do Sergas: CHUAC, CHUS, CHFE, HULA, CHOU, CHOP e CHUVI. Estes laboratorios proporcionan información sobre os diagnósticos de gripe (por tipo e, en ocasións, subtipo do virus) e o número de mostras nos que se obtiveron. Con estes datos calcúlase a proporción de mostras positivas (positividade) en conxunto e para cada tipo, e empréganse no cálculo do indicador de difusión da actividade gripal.
3. A vixilancia de ingresos con gripe confirmada, na que participan todos os hospitais do Sergas. Proporciona información sobre a gravidade (en termos de ingreso hospitalario, ingreso en UCI e letalidade), do impacto sobre o sistema sanitario e as características epidemiolóxicas das formas graves da enfermidade.

A vixilancia da actividade gripal mantense durante todo o ano, que se divide en dous períodos: tempada, que abrangue dende a semana 40 dun ano á 19 do seguinte, e intertempada, que abrangue o resto do ano. Durante a tempada é cando se producen as epidemias anual de gripe, que adoitan ter o cumio nas semanas finais dun anos e nas primeira doutro, mentres que durante a intertempada a actividade gripal é practicamente nula.

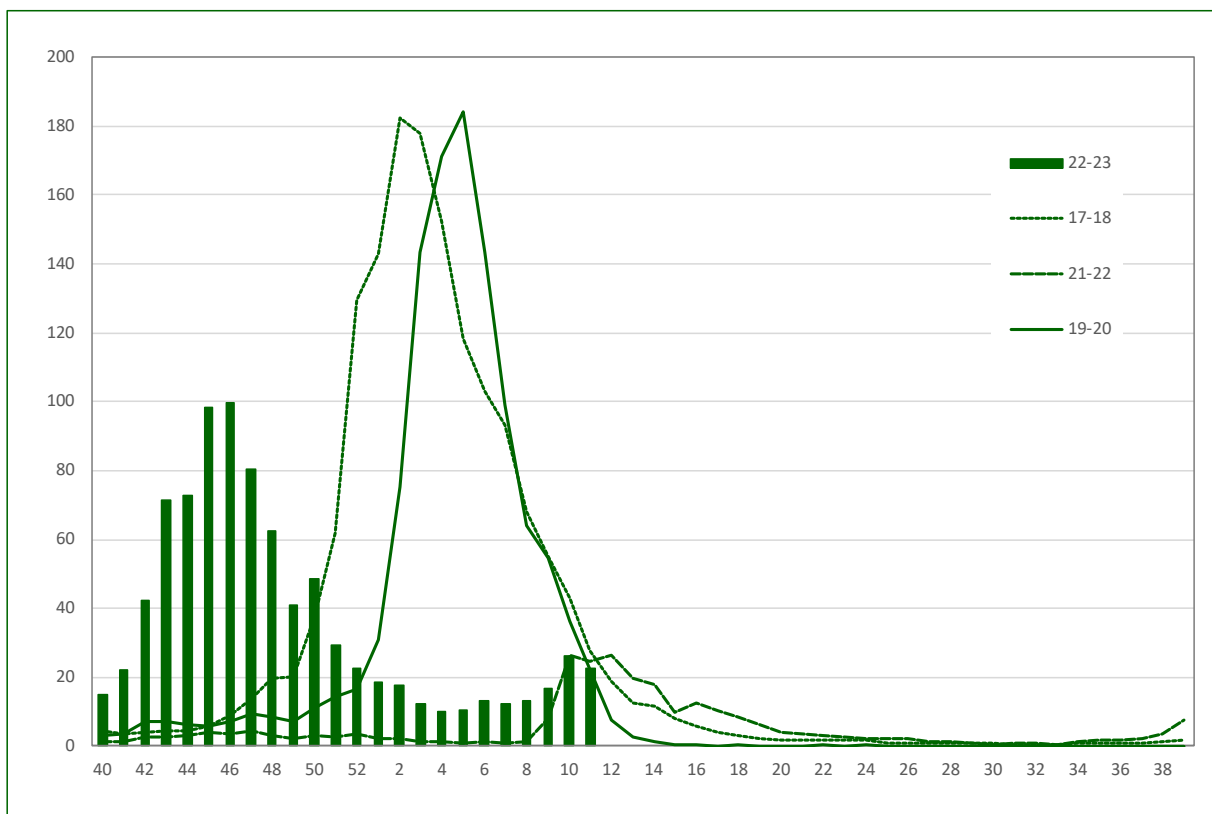
Mais este comportamento, que era habitual antes da pandemia de COVID-19, viuse dramaticamente alterado pola irrupción da pandemia e as medidas adoptadas para controlala. Así, durante a tempada de 2020/21 e a intertempada de 2021 non houbo actividade gripal ningunha, e durante a tempada 2021/22 a actividade gripal foi de



pouca intensidade e a onda que se observou ocorreu máis tardiamente que nunca antes. Despois, durante a intertempada de 2022, mantívose a actividade gripal nuns niveis moi superiores aos observados en intertempada antes da pandemia, e mesmo a taxa de ingresos con gripe confirmada durante este período foi superior á observada durante a tempada 201/22 [1,2].

Pola súa banda, o comportamento da actividade gripal durante a tempada 2022/23 seguiu a ser anómalo. Cos tres sistemas de vixilancia (Figuras 1 a 3) obsérvase unha onda xa cando comeza a tempada (é dicir, moito antes do que era habitual) que acadaba unha intensidade baixa, claramente superior á da tempada 2021/22 pero inferior a acadada nas tempadas previas á pandemia de COVID-19. Rematada esta onda, iniciouse unha segunda onda no mesmo momento (tardío) que na tempada 2021/22 e -cando se escribe este informe, na semana 12 de 2023- dunha intensidade semellante. Asemade, coa vixilancia microbiolóxica (Figura 2) e cos ingresos con gripe (Figura 3) semella que a primeira das ondas comezou xa antes de iniciada a tempada (é dicir, cando remataba a intertempada de 2022).

Figura 1. Taxas de consulta por gripe (consultas por cen mil habitantes) na atención primaria do Sergas no conxunto de Galicia nas tempadas 2017/18, 2019/20, 2021/22 e 2023, coas intertempadas que as seguiron.



A primeira da onda debeuse en exclusiva a virus A(H3N2), mentres a segunda debeuse tanto a virus do tipo A (preferentemente A(H1N1)pdm) como do tipo B, co, certo predominio destes últimos. Ademais, a proporción de ingresados que precisaron asistencia en UCI durante a tempada 2022/23 está a ser do 6'1%, máis semellante ao observado antes da pandemia de COVID-19 que na tempada 2021/22 (2'5%), mentres que a proporción de doentes que faleceron durante o ingreso (4'6%) segue a ser relativamente baixa.

Figura 2. Positividade (%) das mostras no diagnóstico microbiolóxico da gripe e virus predominante entre paréntese no conxunto de Galicia nas tempadas 2017/18, 2019/20, 2021/22 e 2023, coas intertempadas que as seguiron.

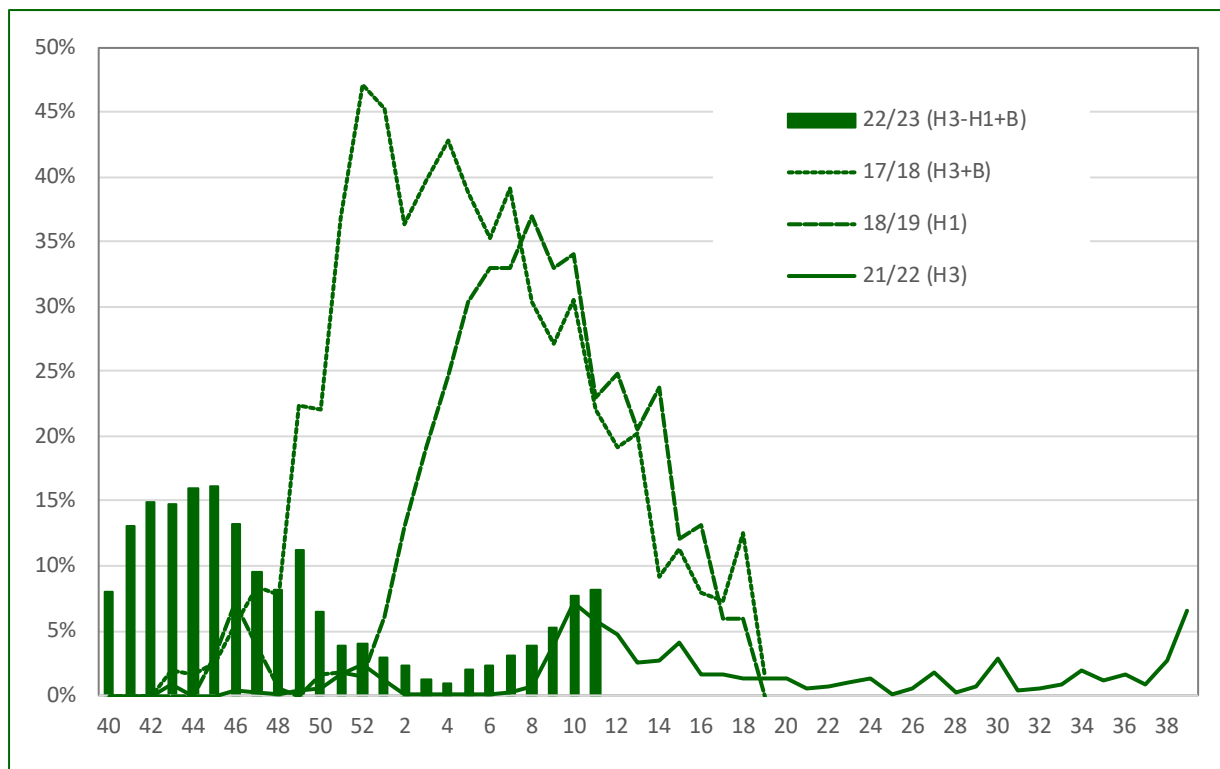
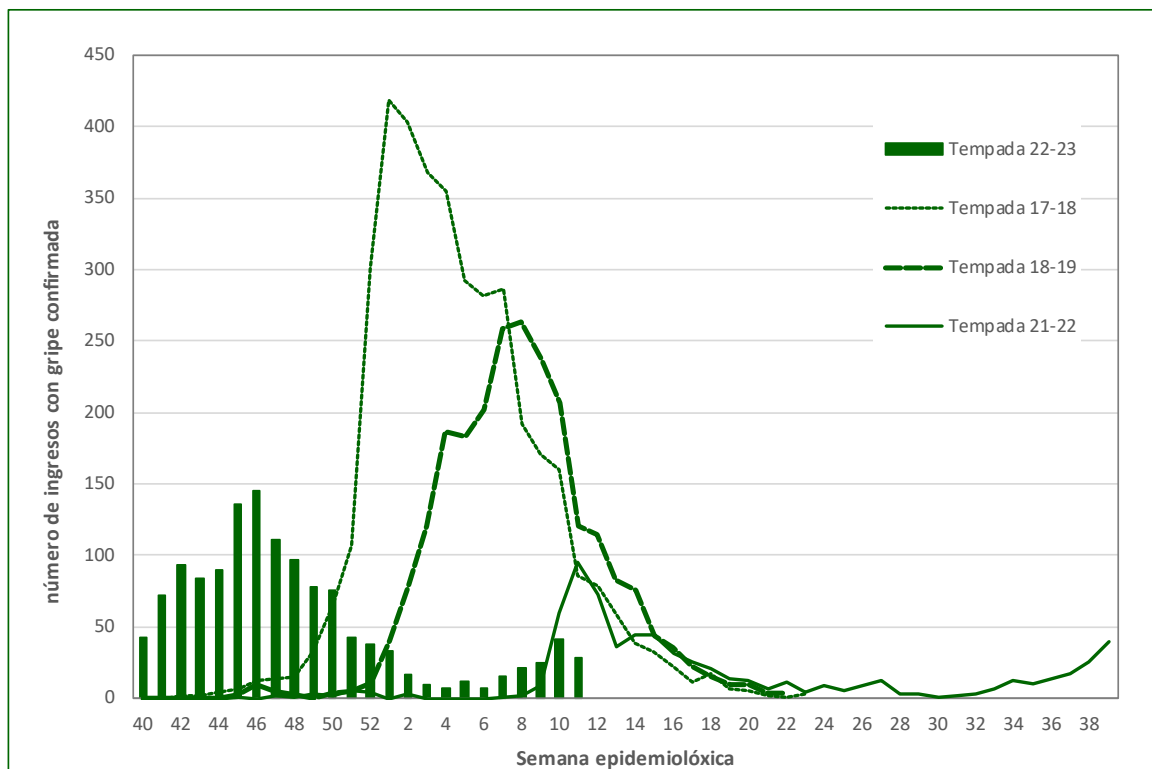


Figura 3. Número de ingresos con gripe confirmada nos hospitais do Sergas nas tempadas 2017/18, 2019/20, 2021/22 e 2023, coas intertempadas que as seguiron.



Dos doentes ingresados, o 85% tiñan algún factor de risco para ter unha gripe complicada (FRGC), dos que precisaron asistencia en UCI tiñao o 81% e dos que faleceron tiñano todos. O 45% dos ingresados que tiña algún FRGC vacinárase contra a gripe na campaña de 2022, mentres que dos ingresados sen FRGC que por idade tiñan indicada a vacinación antigripal, recibíraa o 39%. Dos que por ter algún FRGC ou por idade tiñan indicada a vacina e ingresaron en UCI ou faleceron, recibírana o 31 e o 54%, respectivamente.

Para rematar, compre salientar que a contextualización que se fixo dos datos da tempada 2022/23 a respecto dos de tempadas precedentes, está exposta ao impacto que a pandemia da COVID-19 tivo na asistencia sanitaria e á prevalencia de infección

polo SARS CoV-2 que, con intensidade variable, estivo circulando en Galicia toda a tempada 2022/23.

A pandemia provocou cambios na práctica da asistencia en atención primaria, que puideron repercutir na exhaustividade da codificación dos motivos de consulta, mentres que a infección por SARS CoV-2, en tanto que comparte manifestacións clínicas coa gripe, podería alterar a calidade do rexistro.

Os resultados da vixilancia microbiolóxica vense afectados polo cambio na estratexia de tomas de mostra que, indirectamente, se impuxo polo uso crecente de técnicas microbiolóxicas que, aplicadas a mostras respiratorias, proporcionan resultados tanto para SARS CoV-2, como para virus da gripe e para VRS. Isto implica que, nas mostras que se tomaron para determinar a presenza de un deles (por exemplo, SARS CoV-2 en contactos ou cribados), determínase tamén a dos outros dous virus, polo que se produce un aumento de sensibilidade que compromete a interpretación tanto do número de diagnósticos como da positividade.

No que atinxe á detección de casos ingresados con gripe confirmada, como a estratexia de toma de mostras empregada agora é máis ampla que en tempadas anteriores, debido este outros factores ás probas que se piden por mor da COVID-19, é posible que os sistema de vixilancia dos ingresos con gripe confirmada teña unha sensibilidade máis elevada. Pola contra, a presión engadida dos ingresos por COVID-19 puido afectar á cantidade e calidade (nos aspectos que requiren seguimento, como o ingreso en UCI ou o falecemento) da notificación.