



CAMPAÑA DE VACINACIÓN ANTIGRIPAL 2017

INFORME FINAL

DEIXA O VIRUS FÓRA DA CASA. PENSA NOS TEUS E VACÍNA TE CONTRA A GRIPE.

Do 23 de outubro ao 29 de decembro.

Pide cita no teu centro de saúde.

ELIXE VACINARTE.

XUNTA DE GALICIA xunta.gal

Máis información en gripe.sergas.gal

galicia e do camiño

The poster features an illustration of an elderly couple in a living room. The woman is holding a bouquet of green, virus-like plants with sharp teeth. The man is holding a small yellow object, possibly a vaccine vial. The background is a dark blue room with a table and a chair.



1. INTRODUCCIÓN

A gripe é unha enfermidade que afecta todos os anos a un gran número de persoas, que causa unha elevada morbilidad, especialmente á poboación pertencente aos grupos de risco, e que pode ser grave. Por isto, a Consellería de Sanidade leva a cabo todos os anos, dende 1991, a Campaña de vacinación antigripal, a través da Dirección Xeral de Saúde Pública e do Servizo Galego de Saúde.

O seu obxectivo primordial é ofertar, gratuitamente, a vacinación ás persoas de risco, co fin de reducir a morbilidad asociada á gripe, así como os custos socioeconómicos derivados do padecemento desta enfermidade. Indícase, tamén, aos profesionais sanitarios tanto para evitar que se infecten (xa que están máis expostos) como para evitar que lles poidan transmitir a enfermidade aos seus pacientes de risco.

A campaña desenvólvese normalmente entre outubro e decembro, para poder conseguir unha adecuada protección da poboación antes do inicio da circulación do virus. No 2017, a súa duración incrementouse a 10 semanas, 1 máis que en anos anteriores, e executouse entre o 23 de outubro e o 29 de decembro.

A continuación, lémbrense os obxectivos da campaña do 2017, así como a poboación a que foi dirixida.

OBXECTIVOS

a. Obxectivo xeral

Diminuír o número e a gravidade das complicacións derivadas do padecemento da gripe tentando minimizar o impacto na saúde mediante a súa prevención.



b. Obxectivos específicos

Ofertar activamente a vacinación fronte á gripe para:

- ◆ Conseguir unha cobertura na poboación de 60 a 64 anos igual ou superior ao 35 %.
- ◆ Conseguir unha cobertura na poboación de 65 ou máis anos igual ou superior ao 65 %.
- ◆ Conseguir unha cobertura vacinal nos traballadores sanitarios do Servizo Galego de Saúde igual ou superior ao 40 %.

c. Obxectivos de xestión

- ◆ Conseguir que a porcentaxe de doses recollidas ao remate da campaña sexa menor dun 5 % das doses subministradas aos centros.
- ◆ Conseguir que a relación entre as doses rexistradas e as utilizadas sexa maior do 97 %.

POBOACIÓN DIANA

No seguinte listado recóllese a poboación diana da campaña de vacinación antigripal:

a. Persoas con risco de complicacións

- ◆ Persoas de 60 ou máis anos, realizando especial fincapé na vacinación das persoas de 65 ou máis anos.
- ◆ Persoas de calquera idade residentes en institucións pechadas (residencias de persoas maiores e outros centros de atención a crónicos).
- ◆ Mulleres embarazadas en calquera trimestre da xestación.



- ◆ Nenos e adolescentes (de 6 meses a 18 anos) con tratamentos prolongados de ácido acetilsalicílico, pola posibilidade de desenvolver unha síndrome de Reye.
- ◆ Persoas menores de 60 anos e maiores de 6 meses con algunha das seguintes patoloxías que presentan un maior risco de padecer complicacións derivadas da gripe:
 - Enfermidades do sistema cardiovascular.
 - Enfermidades respiratorias (inclúe asma, displasia broncopulmonar, fibrose cística...).
 - Enfermidades neurolóxicas, neuromusculares ou outros trastornos que dificulten a mobilización de secrecións ou aumenten o risco de aspiración.
 - Enfermidades metabólicas (inclúe diabetes mellitus).
 - Enfermidades renais.
 - Enfermidades hepáticas.
 - Asplenia ou disfunción esplénica.
 - Hemoglobinopatías e anemias.
 - Pacientes con cancro e inmunosupresión (incluída a causada polo VIH, medicación, receptores de transplantes...).
 - Trastornos e enfermidades que implican disfunción cognitiva (síndrome de Down, parálise cerebral, demencias...).
 - Persoas con obesidade mórbida (índice de masa corporal ≥ 40 en adultos, ≥ 35 en adolescentes ou ≥ 3 DS na infancia).
 - Persoas portadoras de implantes cocleares ou en espera.



b. Persoas que lles poden transmitir a gripe a persoas con alto risco de presentar complicacións

- ◆ Todos os traballadores de centros sanitarios, servizos e establecementos sanitarios, tanto de atención primaria como de especializada, públicos ou privados, especialmente aqueles que atenden a pacientes de alto risco.
- ◆ Estudantes en prácticas en centros sanitarios.
- ◆ Persoas que traballan en institucións pechadas ou en centros de atención a enfermos crónicos, especialmente as que teñan contacto continuo con persoas vulnerables.
- ◆ Persoas que proporcionan coidados domiciliarios a pacientes de alto risco ou a persoas maiores.
- ◆ Membros da familia e conviventes (incluídos nenos) de persoas pertencentes a grupos de risco.

c. Outras persoas nas cales se recomenda a vacinación

- ◆ Persoas que desenvolven traballos esenciais para a comunidade: forzas e corpos de seguridade do Estado, bombeiros, persoal de protección civil, emerxencias sanitarias, traballadores de institucións penitenciarias...
- ◆ Traballadores expostos directamente ás aves ou porcos nas granxas ou explotacións avícolas ou porcinas e tamén ás aves silvestres. A finalidade é reducir a oportunidade dunha infección concomitante de virus humano e aviario ou porcino, diminuindo a posibilidade de recombinación ou intercambio xenético entre ambos os virus.



2. AVALIACIÓN DA CAMPAÑA SEGUNDO OS OBXECTIVOS ESPECÍFICOS PROPOSTOS

Datos globais

O número total de doses de vacina antigripal administradas na poboación galega ascendeu a 539.696 o que supón 24.789 doses máis que na campaña pasada.

Para o cálculo da cobertura utilizouse como denominador o padrón do 2017 a 1 de xaneiro de 2017, facilitado polo Instituto Galego de Estatística (IGE). Segundo estes datos, en Galicia, a poboación era de 2.708.339 habitantes, dos que 665.939 eran persoas de 65 ou máis anos, 4.629 máis que no padrón anterior.

Na táboa 1 recóllense os obxectivos a conseguir en cada un dos grupos poboacionais, así como as coberturas acadadas por cada un destes grupos e a súa comparación co ano anterior.

Táboa 1. Coberturas vacinais fronte a gripe. Comparativa campañas 2016-2017

GRUPOS POBOACIONAIS OBXECTIVOS DA CAMPAÑA	COBERTURAS CAMPAÑA 2017		COBERTURAS CAMPAÑA 2016
	OBXECTIVO INSTRUCCIÓN	% ACADADA	% ACADADA
Poboación de 65 ou máis anos	≥ 65 %	57,96 %	56,03 %
Poboación de 60 a 64 anos	≥ 35 %	23,85 %	23,02 %
Traballadores de centros sanitarios do SERGAS: persoal médico e de enfermaría.	≥ 40 %	38,85 %	33,45%
Persoal médico e de enfermaría en At. Primaria		46,35 %	41,61%
Persoal médico e de enfermería en At. Hospitalaria.		35,63 %	29,96 %



Vacunación en persoas de 65 ou máis anos

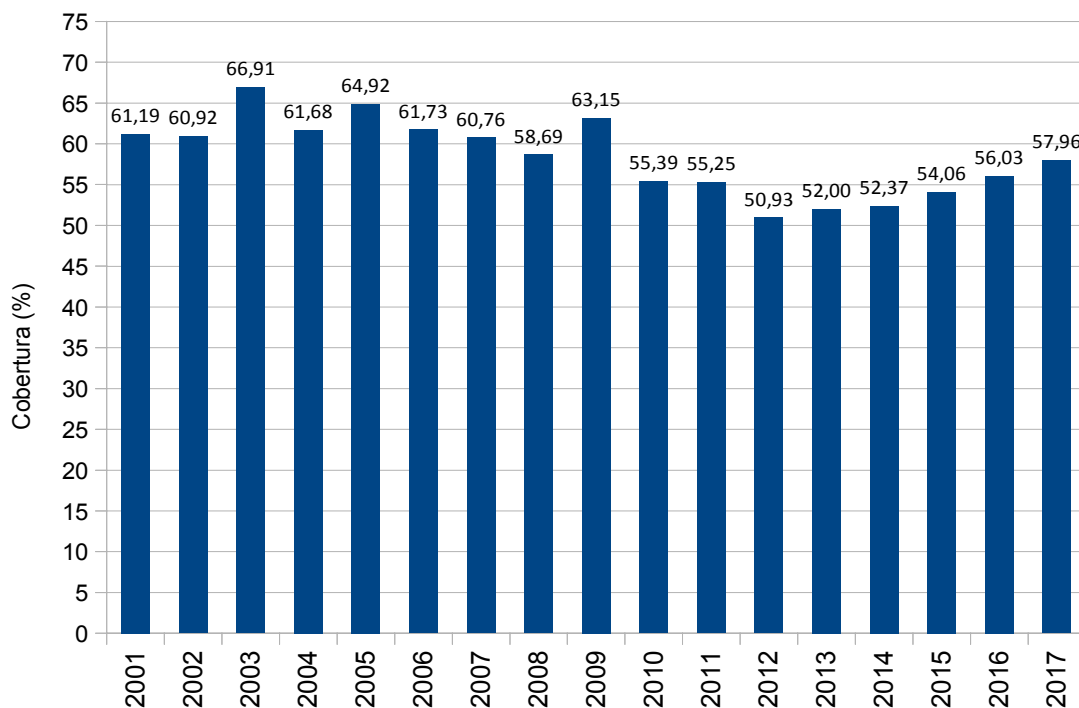
Obxectivo: 65 %
Porcentaxe acadada: 57,96 %

O número de doses de vacina antigripal administradas nas persoas de 65 ou máis anos ascendeu a 385.970 o que supón unha cobertura do 57,96 %, aumentando case 2 puntos con respecto á do ano pasado (56,03 % -370.540 persoas-).

Non se acada o obxectivo establecido, que queda 7 puntos por riba, non obstante, consolídase a tendencia crecente dos últimos anos.

Por sexos, a porcentaxe de cobertura acadada foi do 59,95 % para homes e 56,49 % para mulleres.

Gráfica 1. Evolución da cobertura de vacinación antigripal en persoas de 65 ou máis anos en Galicia, no período 2001-2017





Por subgrupos de idade e sexo

Para a análise das coberturas de vacinación nas persoas de 65 ou máis anos de idade subdividiuse a poboación en 3 grupos de idade (65-69, 70-74 e 75 ou máis anos), ademais de por sexos. Os resultados pódense ver na táboa 2 e na gráfica 2.

Táboa 2. Número de vacinas antigripais rexistradas e coberturas acadadas por subgrupos de idade e sexo

Subgrupo de idade	Total de vacinados		Homes		Mulleres	
	Rex.	Cobertura (%)	Rex.	Cobertura (%)	Rex.	Cobertura (%)
65-69 anos	72.714	44,64	35.563	45,93	37.150	43,46
70-74 anos	85.789	56,44	41.008	58,86	44.781	54,39
75 ou máis	227.467	64,80	92.835	68,53	134.630	62,45

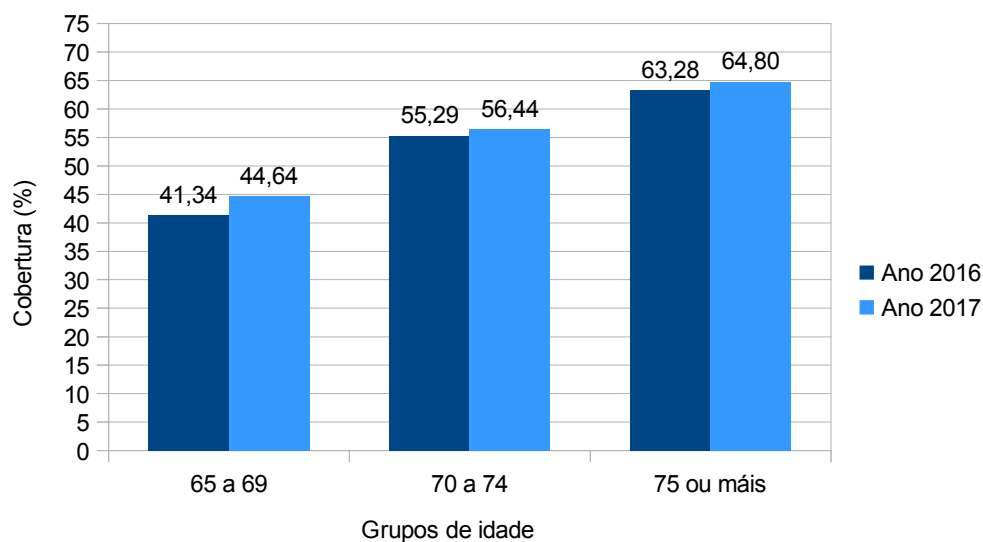
Ao igual que nos anos anteriores, o subgrupo que acadou unha maior cobertura de vacinación foi o de 75 ou máis anos, destacando a elevada cobertura nos varóns deste subgrupo de idade (68,53 %), que superan en máis de 3 puntos o obxectivo da campaña. Non obstante, en todos os grupos aumentou a cobertura con respecto á o ano anterior, tal e como figura na Gráfica 2, sendo o máis destacable o ascenso de 3,3 puntos do grupo de 65 a 69 anos.

Nesta campaña, o grupo de idade de 65 a 74 anos volveu ser o obxectivo do Programa de Promoción de vacinación antigripal do Servizo Galego de Saúde, coa captación da poboación non vacinada desa idade, a través de chamada telefónica desde o seu centro de saúde, por parte do persoal de enfermaría.



Así, na campaña 2017 efectuáronse 35.445 chamadas (4.509 máis que no 2016) a persoas deste grupo de idade que non tiñan recibido a vacina antigripal. Tras o contacto telefónico, 5.244 persoas acudiron a vacinarse, o que representa o 14,79 % fronte ao 11,50 % do ano anterior (Véxase o anexo I).

Gráfica 2. Cobertura de vacinación antigripal en persoas de 65 ou máis anos, por subgrupos de idade, campañas 2016-2017



Por provincias

As coberturas máis elevadas correspóndenlles as provincias do interior, nas que a poboación de 75 anos ou máis anos (a máis fidelizada) supera o obxectivo proposto: 69,81 % vacinada en Ourense e 67,88 % en Lugo (acadouse un 64,80 % en toda Galicia), segundo se observa na táboa 3 e na gráfica 3.

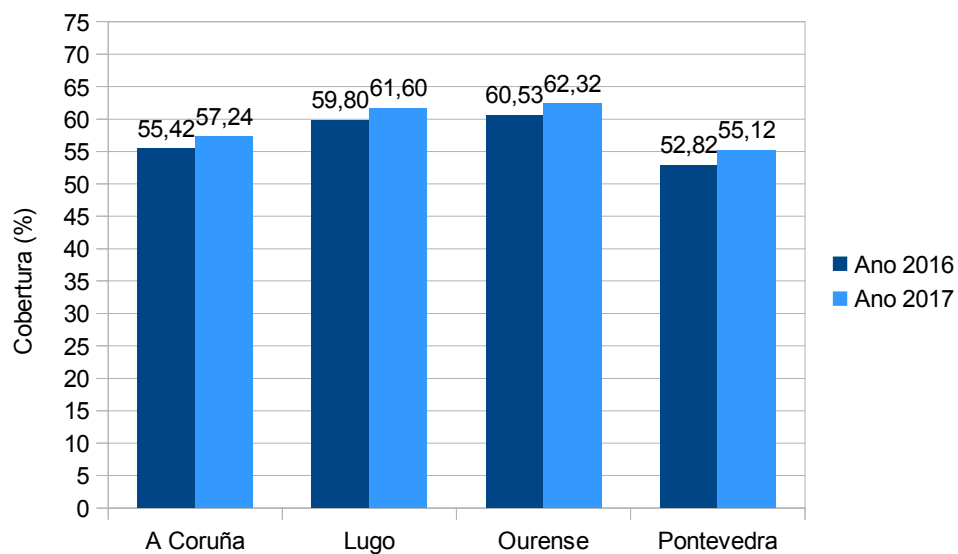


Táboa 3. Número de vacinas rexistradas e coberturas acadadas por subgrupos de idade e provincia

	Grupos de idade							
	65-69		70-74		≥75		Total en ≥65	
	Rex.	Cobertura (%)	Rex.	Cobertura (%)	Rex.	Cobertura (%)	Rex.	Cobertura (%)
A Coruña	30.279	44,55	35.589	56,54	87.825	63,82	153.693	57,24
Lugo	9.489	47,00	11.502	58,64	38.186	67,88	59.177	61,60
Ourense	9.456	45,83	12.269	58,95	38.264	69,81	59.989	62,32
Pontevedra	23.475	43,38	26.418	54,32	63.153	61,70	113.046	55,12
GALICIA*	72.714	44,64	85.789	56,44	227.467	64,80	385.970	57,96

*Incluídas as persoas vacinadas nas que non consta a asignación á provincia

Gráfica 3. Cobertura de vacunación antigripal en persoas de 65 ou máis anos, por provincias, campañas 2016-2017





Por EOXI (Estrutura Organizativa de Xestión Integrada)

Tal e como se amosa na táboa 4 e na gráfica 4, Ourense e Lugo son as EOXI nas que se acadan as porcentaxes máis elevadas, cun 62,32 % e 61,60 % de poboación de 65 ou máis anos vacunada. Incrementábase, así mesmo, as coberturas en todas elas, destacando A Coruña cun aumento de 2,78 puntos, Vigo con 2,35 e Pontevedra que ascende 2,31 puntos con respecto ao ano anterior.

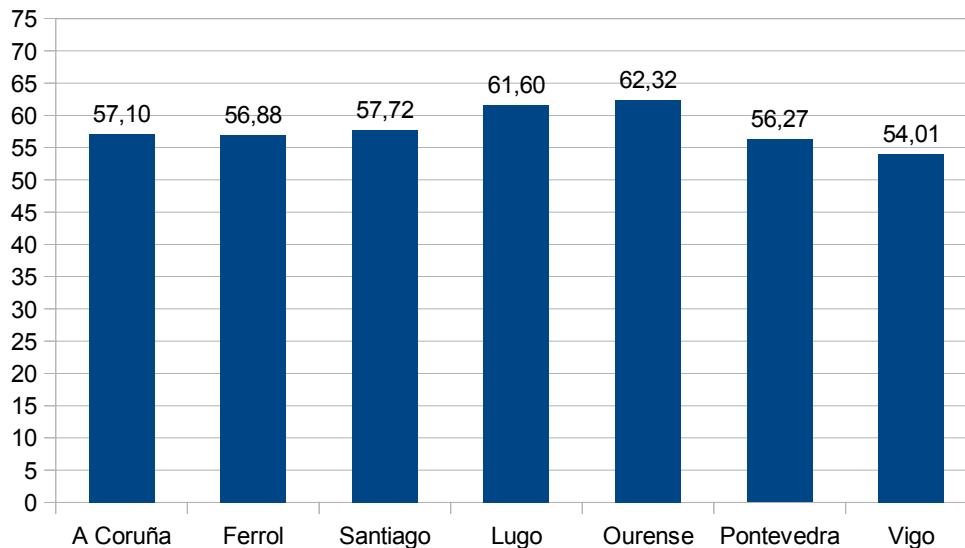
Táboa 4. Persoas vacunadas de 65 ou máis anos e cobertura de vacinación por EOXI, campañas 2017-2016

	Nº persoas vacunadas 2017	Cobertura 2017 (%)	Cobertura 2016 (%)
A Coruña	74.221	57,10	54,32
Ferrol	28.968	56,88	55,62
Santiago	61.545	57,72	56,79
Lugo	59.177	61,60	59,87
Ourense	59.989	62,32	60,53
Pontevedra	37.504	56,27	53,96
Vigo	64.501	54,01	51,66
Galicia*	385.970	57,96	56,03

*Incluídas as persoas vacunadas nas que non consta a asignación a EOXI



Gráfica 4. Cobertura de vacunación antigripal en persoas de 65 ou máis anos por EOXI



Vacunación en persoas de 60 a 64 anos

Obxectivo: 35 %
Porcentaxe acadada: 23,85 %

O número de doses de vacina antigripal administradas nas persoas de 60 a 64 anos foi de 41.194, acadándose unha cobertura do 23,85 %, que queda lonxe do obxectivo proposto pero supera case 1 punto ao dato da campaña pasada (23,02 %); por sexos, a cobertura nos homes foi do 23,42 %, con 19.572 vacinados, e dun 24,25 %, con 21.621 mulleres vacinadas; tal e como se observa nas táboas 5 e 6.

A provincia onde se acadan os mellores resultados é a de Lugo (26,17 %).



Táboa 5. Cobertura de vacinación antigripal en persoas de 60-64 anos, por provincias, campañas 2017-2016

	2017		2016	
	Nº persoas vacinadas	Cobertura (%)	Nº persoas vacinadas	Cobertura (%)
A Coruña	16.941	23,61	16.207	23,06
Lugo	5.852	26,17	5.477	25,30
Ourense	4.892	23,88	4.625	22,87
Pontevedra	13.487	23,20	12.508	22,11

Táboa 6. Cobertura de vacinación antigripal en persoas de 60-64 anos, por EOXI, campañas 2017-2016

	2017		2016	
	Nº persoas vacinadas	Cobertura (%)	Nº persoas vacinadas	Cobertura (%)
A Coruña	8.146	23,50	7.731	22,78
Ferrol	2.977	22,54	2.844	24,20
Santiago	6.950	24,57	6.666	21,72
Lugo	5.852	26,17	5.477	25,30
Ourense	4.892	23,88	4.625	22,87
Pontevedra	4.682	24,73	4.335	23,71
Vigo	7.673	22,05	7.139	21,01

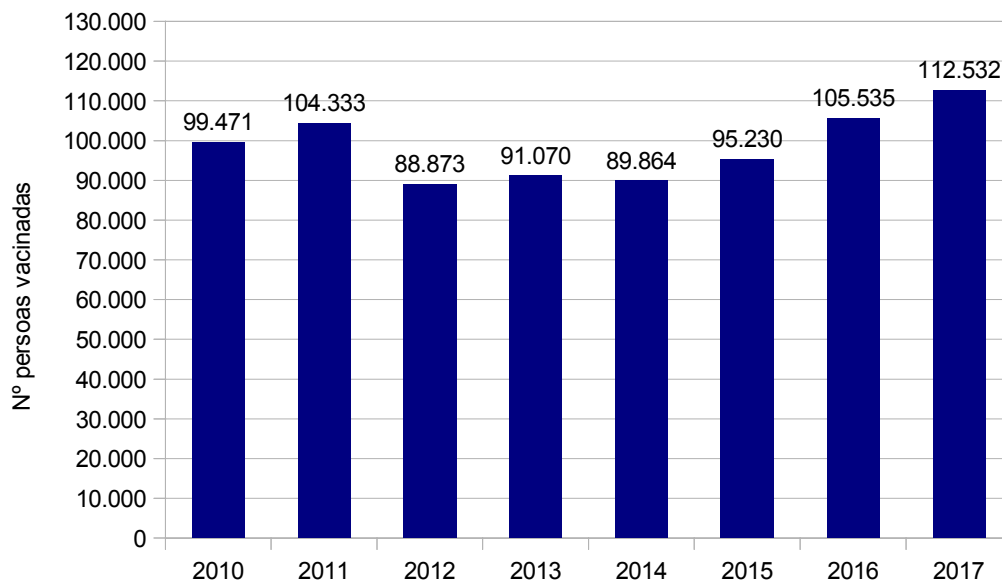


Vacunación en persoas menores de 60 anos

O número de persoas menores de 60 anos que se vacinaron na presente campaña ascendeu a 112.532, o que supón un aumento de case 7.000 con respecto ao pasado ano.

A cobertura estimada nas mulleres embarazadas, grupo tamén prioritario da campaña, foi do 26,12 %, vacinándose 1.163 mulleres máis que na campaña anterior o que representa arredor dun 48% máis. Como denominador utilizouse unha cifra que se estimou segundo o número de nacementos do Programa de detección precoz de enfermidades endocrinas e metabólicas no período neonatal, dos embarazos múltiples e das mulleres susceptibles de ser vacinadas no transcurso da campaña.

Gráfica 5. Evolución do número de persoas menores de 60 anos vacinadas en Galicia, no período 2010-2017





Vacunación dos traballadores sanitarios do SERGAS

Obxectivo: 40 %
Porcentaxe acadada (persoal médico e de enfermaría): 38,85 %
Atención primaria: 46,35 %
Atención hospitalaria: 35,63 %

A cobertura acadada no persoal sanitario do SERGAS, que se refire ao persoal médico e de enfermaría, foi do 38,85 %. Esta cifra global quédase preto do 40 % establecido como obxectivo, cunha marcada diferenza nas cifras obtidas en atención primaria e hospitalaria.

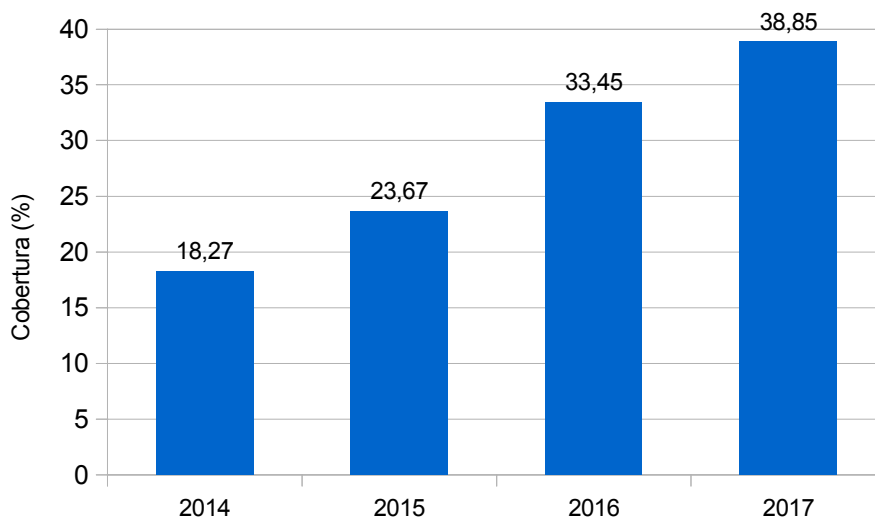
O denominador utilizado para o seu cálculo foi a media diaria de profesionais sanitarios, datos facilitados polo servizo de Réxime Retributivo e Sistemas de Información do SERGAS para o ano 2017.

Neste informe non se presenta a cobertura da categoría “Outro persoal” xa que a variabilidade de profesionais sanitarios e do seu ámbito de traballo rexistrados neste apartado, dificulta a dispoñibilidade de datos para o seu uso como denominador.

No 2017, obsérvase un importante incremento da cobertura, 5,4 puntos, con respecto ao ano 2016 (33,45 %). A evolución deste dato é moi positiva xa que a cifra do 2017 (38,85 %) practicamente se duplicou en relación coa do ano 2014 (18,27 %), o que supón un ascenso de máis de 20 puntos neste período de tempo, tal e como se representa na gráfica 6.



Gráfica 6. Evolución da vacinación antigripal no persoal sanitario (persoal médico e de enfermaría) no período 2014-2017



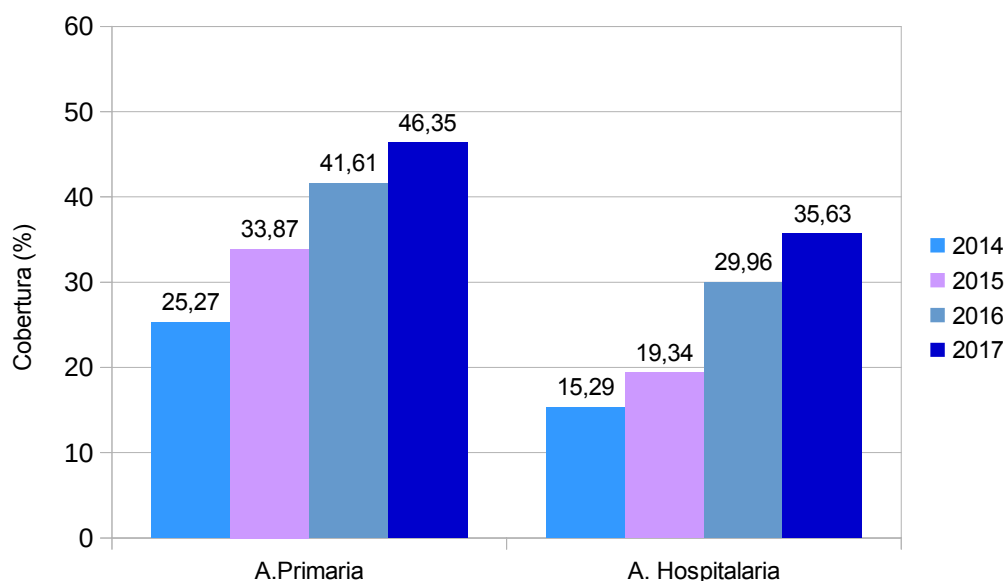
A porcentaxe de traballadores sanitarios vacinados en Atención Primaria foi do 46,35 %, o que supón un considerable aumento nesta tempada, superando en máis de 6 puntos o obxectivo da campaña, e aumentando case 5 puntos con respecto ao ano pasado (41,61 %). Conséguese, polo tanto, superar o obxectivo proposto, por segundo ano consecutivo.

En Atención Hospitalaria, a cobertura acadada foi do 35,64 %, cunha melloría de máis de 5 puntos con respecto a campaña do ano pasado (29,96 %), pero quedándose esta cifra uns 4 puntos por debaixo do obxectivo marcado do 40 %.

Na gráfica 7 represéntase a evolución da vacinación dos profesionais sanitarios segundo o seu ámbito de traballo.



Gráfica 7. Evolución das coberturas globais de vacinación antigripal (persoal médico e de enfermaría do SERGAS) en Atención Primaria e Atención Hospitalaria, período 2014-2017



Se desagregamos estes datos segundo a categoría profesional, podemos observar que o persoal de enfermaría de Atención Primaria é o máis concienciado coa súa vacinación, acadando a cobertura máis elevada (53,67 %), porén, no ámbito hospitalario a súa cobertura é a máis baixa (31,65 %). No persoal médico a vacinación non parece depender do tipo de centro no que desenvolve a súa actividade, xa que é moi similar en Atención Primaria (40,80 %) que en Atención Hospitalaria (41,13 %).

Nas gráficas 8 e 9 represéntase a evolución das coberturas por ámbito asistencial e categoría profesional.



Gráfico 8. Evolución das coberturas de vacinación antigripal en Atención Primaria segundo a categoría profesional, período 2014-2017

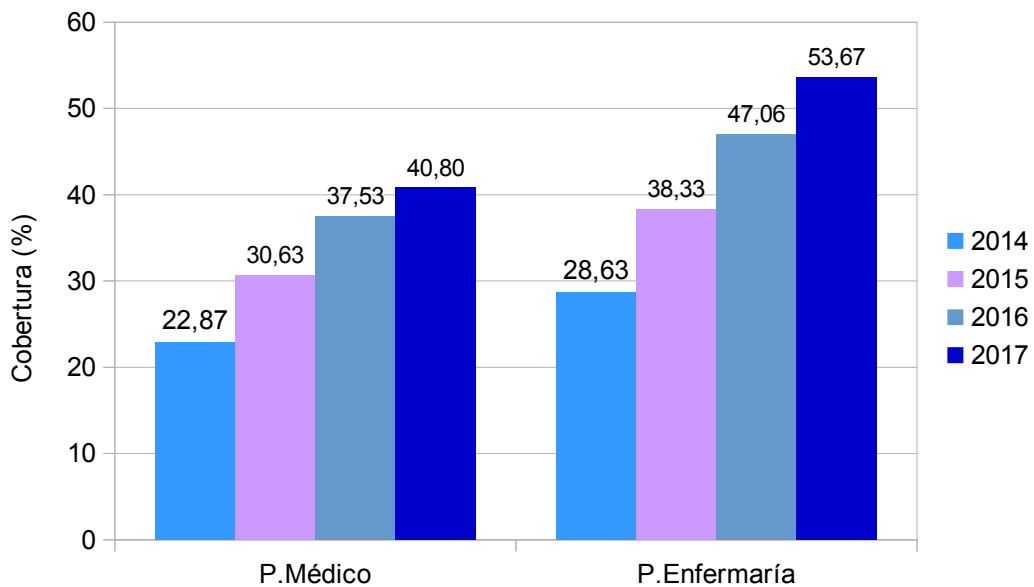
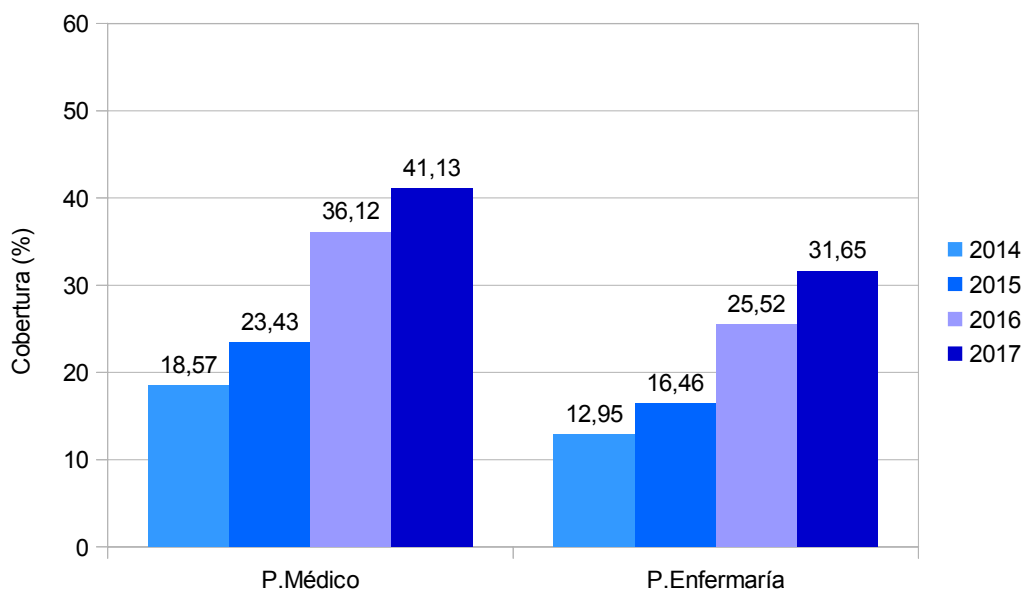


Gráfico 9. Evolución das coberturas de vacinación antigripal nos hospitais do SERGAS segundo a categoría profesional, período 2014-2017





Na táboa 7, amósanse as coberturas de persoal sanitario (médico e de enfermaría) por EOXI.

A avaliación por EOXI mostra que, en Atención Primaria, A Coruña acada a cobertura máis elevada, o 56,12 %, ao igual que o acontecido na campaña pasada (55,33 %). No resto, agás en Ourense, as cifras son superiores ao 40 % establecido como obxectivo e destaca o incremento experimentado en Pontevedra, que sube case 10 puntos (48,61 % fronte ao 38,74 % do 2016); Lugo onde a subida foi de case 9 puntos (40,87 % fronte ao 32,04 do 2016) e Vigo, onde a cifra crece ata o 46,03 %, máis de 6 puntos por riba do ano anterior (39,77 %). Ourense, co 38,35 %, aumenta en máis de 5 puntos a súa cobertura do ano anterior (32,75 %) aínda que se queda a uns 2 puntos de conseguir o obxectivo.

Chama a atención que o persoal sanitario de Atención Primaria de Lugo e Ourense sexa o que menos se vacina (40,87 % e 38,35 % respectivamente) cando as cobertura da poboación de 65 ou máis anos nestas EOXI son as máis elevadas (61,60 % e 62,32 % respectivamente).

En Atención Hospitalaria, a EOXI que acada unha cobertura máis elevada é Pontevedra (42,96 %), superando en case 15 puntos á cobertura do ano 2016 (28,00 %); Santiago sitúase no 42,20 %, cun aumento da cobertura de 8,5 puntos, e A Coruña, 41,69 %, cun incremento na súa cobertura de case un 6 %. En Vigo, 31,22 %, aínda que non se acada o obxectivo, experimentouse un incremento duns 10 puntos. En Ferrol e Ourense a vacinación antigripal no persoal sanitario dos hospitais é moi baixa (21,50 % e 23,38 % respectivamente).



Táboa 7. Cobertura de persoal sanitario por EOXI

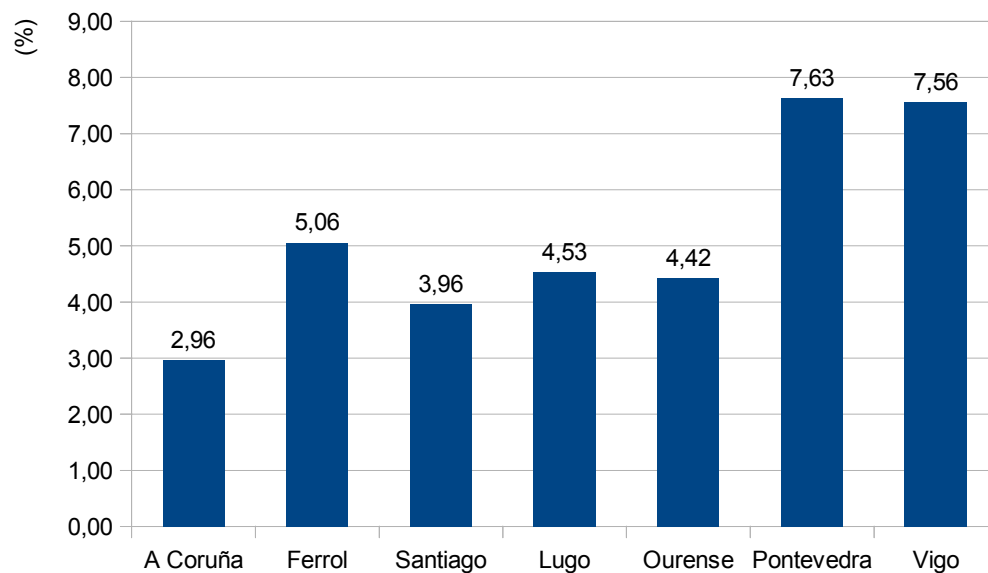
	Atención Primaria					Atención Hospitalaria					Cobertura global (%)
	Persoal médico vacunado	Perosal de enfermaría vacunado	Cobertura persoal médico (%)	Cobertura persoal enfermaría (%)	Cobertura persoal sanitario primaria (%)	Persoal médico vacunado	Perosal de enfermaría vacunado	Cobertura persoal médico (%)	Cobertura persoal enfermaría (%)	Cobertura persoal sanitario hospitalario (%)	
Coruña	282	300	45,05	72,99	56,12	478	664	43,85	40,27	41,69	45,66
Ferrol	89	95	40,27	48,97	44,34	99	96	24,15	19,32	21,50	28,67
Santiago	236	216	43,30	53,33	47,58	614	446	53,25	32,82	42,20	43,67
Lugo	194	180	37,96	44,55	40,87	345	353	45,63	30,48	36,47	37,89
Ourense	162	149	35,53	41,97	38,35	229	192	31,54	17,86	23,38	28,02
Pontevedra	142	156	40,80	58,87	48,61	255	383	40,35	44,90	42,96	44,61
Vigo	268	271	40,73	52,83	46,03	360	398	35,29	28,27	31,22	36,04
Total	1.373	1.367	40,80	53,67	46,35	2.380	2.532	41,13	31,65	35,63	38,85

3. RENUNCIAS E CONTRAINDICACIÓNS

No desenvolvemento da campaña ofertóuselle a vacina antigripal ás persoas pertencentes a grupos de risco. Segundo consta na súa historia clínica, 36.439 persoas a rexeitaron, 33.382 de 65 ou máis anos, o que supón o 5,01 % que pola súa idade a tiñan indicada, cifra moi similar á campaña anterior (4,60 %).



Gráfica 10. Renuncias á vacinación antigripal en persoas de 65 ou máis anos, por EOXI



Na EOXI de Coruña, a poboación de 65 ou máis anos é a que menos rexeita a vacinación (2,96 %) alcanzándose as cifras máis elevadas en Pontevedra (7,63 %) e Vigo (7,56 %).

O número de persoas ás que non se lle puido administrar a vacina por existir algunha contraindicación foi de 230.

4. AVALIACIÓN DOS OBXECTIVOS DE XESTIÓN

As doses adquiridas para a Campaña antigripal do 2017 foron 590.000, como se amosa na táboa 8.



Táboa 8. Número de doses de vacina antigripal adquiridas para a campaña 2017

	Chiroflu®	Intanza 15®
N.º de doses adquiridas	310.000 + 20.000 (ampliación)	250.000 + 10.000 (ampliación)

Obxectivos de xestión

Conseguir que a porcentaxe de doses recollidas ao remate da campaña sexa menor dun 5 % das doses subministradas aos centros.

A porcentaxe global de doses recollidas en toda a comunidade foi do 3,78 %, cifra inferior a do ano pasado, no que as doses sobrantes nos centros foron do 4,00 % en relación cas doses subministradas, obxectivo, polo tanto, acadado.

Lugo e Ourense son as provincias onde a xestión de doses é a máis axeitada. Non obstante, cabe destacar a melloría da Coruña, que pasou dunha porcentaxe de recollida do 5,44 % no 2016 ao 4,30 % do 2017, conseguindo nesta campaña acadar o obxectivo marcado, a diferenza do que lle aconteceu o ano anterior. Pola contra, en Pontevedra o indicador empeora este ano 1 punto (4,67 % vs. 3,60 %).



Táboa 9. Vacinas antigripais subministradas e recollidas, por provincias (obxectivo < 5 %)

	Doses subministradas	Doses recollidas	% recollidas 2017	% recollidas 2016
A Coruña	241.661	10.402	4,30	5,44
Lugo	83.372	1.681	2,02	2,95
Ourense	78.193	1.502	1,92	1,58
Pontevedra	182.933	8.550	4,67	3,60
Total	586.159	22.135	3,78	4,00

Táboa 10. Total de doses recollidas por tipo de vacina antigripal e provincia

	Total	Chiroflu + Agripal		Intanza	
	Doses recollidas	Doses recollidas	% recollidas	Doses recollidas	% recollidas
A Coruña	10.402	3.099	2,17 %	7.303	7,09 %
Lugo	1.681	564	1,32 %	1.117	2,73 %
Ourense	1.502	585	1,54 %	917	2,22 %
Pontevedra	8.550	3.413	3,19 %	5.137	6,64 %
Total	22.135	7.661	2,32 %	14.474	5,51 %



Conseguir que a relación entre as doses rexistradas e as utilizadas sexa maior do 97 %.

A relación de vacinas rexistradas e as utilizadas, entendendo estas como a diferenza entre as doses subministradas e as sobrantes nos centros, sitúase nun 94,50 % no conxunto de Galicia, 2,5 puntos por debaixo do obxectivo fixado do 97 %. En ningunha das provincias se acada o obxectivo fixado; non obstante, Lugo e Ourense sitúanse medio punto por debaixo. Existen, polo tanto, 31.392 doses que se entende que foron administradas, pero non rexistradas.

Táboa 11. Porcentaxe de doses rexistradas sobre o total de vacinas antigripais utilizadas, por provincias (obxectivo: > 97 %)

	Vacinas utilizadas	Vacinas rexistradas	Porcentaxe 2017	Porcentaxe 2016
A Coruña	235.618	221.643	94,07	94,29
Lugo	81.934	78.990	96,41	95,52
Ourense	77.676	74.882	96,40	95,94
Pontevedra	175.860	164.019	93,27	94,45
Galicia	571.088	539.696*	94,50	94,76

* Incluídas as persoas vacinadas nas que non consta a asignación a provincia

5. CUSTOS

Os custos directos da campaña foron de 2.059.617,43 €, dos que 2.055.040 € corresponderon á compra de produtos vacinais e 4.577,43 € euros á provisión de material para a promoción da campaña nos centros sanitarios. Estas cifras non inclúen a promoción nos medios de comunicación, os custos loxísticos nin os derivados da atención sanitaria.



Táboa 12. Custos directos da campaña de vacinación antigripal do 2017

Custos	
Produtos vacinais (compra + ampliacións)	2.055.040 €
Material para a promoción da campaña	4.577,43 €
Total	2.059.617,43 €

6. CONCLUSIÓNS

1. A cobertura na poboación de 65 ou máis anos foi do 57,96 % (385.970 persoas), case 2 puntos por encima do ano anterior, manténdose un incremento anual da cobertura que se iniciou no 2013; porén, esta cifra é aínda inferior ao 65 % marcado para a campaña, xa de por si bastante menor ao 75 % recomendado pola OMS.
2. No subgrupo de menor idade, 65 – 69 anos, obtense a cobertura máis baixa (44,64 %), acadándose o 56,44 % nas persoas de entre 70 e 74 anos. A poboación de 75 ou máis anos é a máis fidelizada vacinándose un 64,80 %, e superando o obxectivo fixado en Lugo (67,88 %) e en Ourense (69,81%).
3. Dentro do Programa de promoción da vacinación antigripal do SERGAS, dirixido á poboación de 65 a 74 anos non vacinada previamente, o persoal de enfermaría de Atención Primaria contactou telefonicamente con 35.445 persoas, das que posteriormente acudiron a vacinarse 5.244, o que representa o 14,79 % fronte ao 11,50 % do ano anterior.



4. Ourense e Lugo son as EOXI nas que se acadan as porcentaxes máis elevadas, cun 62,32 % e 61,60 % de poboación de 65 ou máis anos vacinada.
5. A cobertura nas persoas de 60 a 64 anos foi do 23,85 %, cifra moi similar á do ano anterior (23,02 %).
6. O número de persoas menores de 60 anos vacinadas foi de 112.532, o que supón un aumento de case 7.000 persoas respecto á do pasado ano.
7. A cobertura estimada nas mulleres embarazadas foi do 26,12 %.
8. A cobertura global de vacinación no persoal sanitario (persoal médico e de enfermería) do Servizo Galego de Saúde na campaña do 2017 foi do 38,85 %. Obsérvase un importante incremento da súa vacinación, que no 2014 presentaba unha cobertura do 18,27 %, duplicándose a cifra nese período de tempo e aumentando en máis de 20 puntos.

Non obstante, son os profesionais de atención primaria os que se sitúan en primeiro termo en canto a súa vacinación, o 46,35 %, superando o obxectivo marcado. Na Atención Hospitalaria a cobertura situouse no 35,64 %, uns 5 puntos máis que no 2016, pero lonxe dos seus compañeiros e sendo, ademais, un colectivo que atende a pacientes con patoloxías graves, nos que a vacinación pode estar especialmente indicada.

Segundo a categoría profesional, obsérvase que o persoal de enfermería sitúase nos extremos en canto a súa vacinación: acada a cifra máis elevada, o 53,67 %, en Atención Primaria, e a máis baixa, cun 31,66 % de vacinados, en Atención Hospitalaria; superándose amplamente o obxectivo na primaria. A cobertura do persoal médico sobrepasa o obxectivo marcado nos 2 ámbitos de traballo, nos que a



cifra é moi similar (40,80 % en Atención Primaria e 41,13 en Atención Hospitalaria).

A avaliación por EOXI mostra que, en Atención Primaria, A Coruña acada a cobertura máis elevada, o 56,12 %, ao igual que o acontecido na campaña pasada (55,33 %). No resto, agás en Ourense, as cifras son superiores ao 40 % establecido como obxectivo e destaca o incremento experimentado en Pontevedra, que sube case 10 puntos (48,61 % fronte ao 38,74 % do 2016); Lugo onde a subida foi de case 9 puntos (40,87 % fronte ao 32,04 do 2016) e Vigo, onde a cifra crece ata o 46,03 %, máis de 6 puntos por riba do ano anterior. Ourense, co 38,35 %, aumenta en máis de 5 puntos a súa cobertura aínda que se queda a uns 2 puntos de conseguir o obxectivo.

En Atención Hospitalaria, a EOXI que acada unha cobertura máis elevada é Pontevedra (42,96 %), superando en case 15 puntos á cobertura do ano 2016 (28,00 %); Santiago sitúase no 42,20 %, cun aumento da cobertura de 8,5 puntos, e A Coruña, 41,69 %, cun incremento na súa cobertura de case un 6 %. En Vigo, cunha cobertura do 31,22 %, aínda que non se acada o obxectivo, experimentouse un incremento duns 10 puntos. En Ferrol e Ourense a vacinación antigripal no persoal sanitario dos hospitais é moi baixa (21,50 % e 23,38 % respectivamente).

A evolución da vacinación dos profesionais sanitarios valórase moi positivamente, e mostra a súa crecente implicación coa campaña de vacinación. Non obstante, será fundamental na campaña do 2018 insistir na vacinación do persoal de enfermaría pertencente ao ámbito hospitalario.

9. A porcentaxe de doses recollidas en relación cas subministradas aos centros foi do 3,78 %, polo que se acada o obxectivo previsto tanto no total de Galicia como en todas as provincias. Lugo e Ourense son as



provincias onde a xestión de doses é a máis axeitada. A Coruña destaca pola melloría deste indicador que pasou do 5,44 % no 2016 ao 4,30 % no 2017; en Pontevedra, pola contra, empeórase a cifra obtida (4,67 %) en relación co ano anterior (3,60 %).

10. A porcentaxe de doses rexistradas e as utilizadas (subministradas menos recollidas) foi do 94,50 % no conxunto de Galicia, 2,5 puntos por debaixo do 97 % establecido como obxectivo, En ningunha das provincias se acada o obxectivo fixado; non obstante, Lugo e Ourense sitúanse medio punto por debaixo. Existen, polo tanto, 31.392 doses que se entende que foron administradas, pero non rexistradas. É imprescindible que toda vacina administrada sexa rexistrada como tal, sendo inxustificable que na historia clínica do paciente non figure esta información. En próximas campañas, polo tanto, deberá mellorar este indicador.



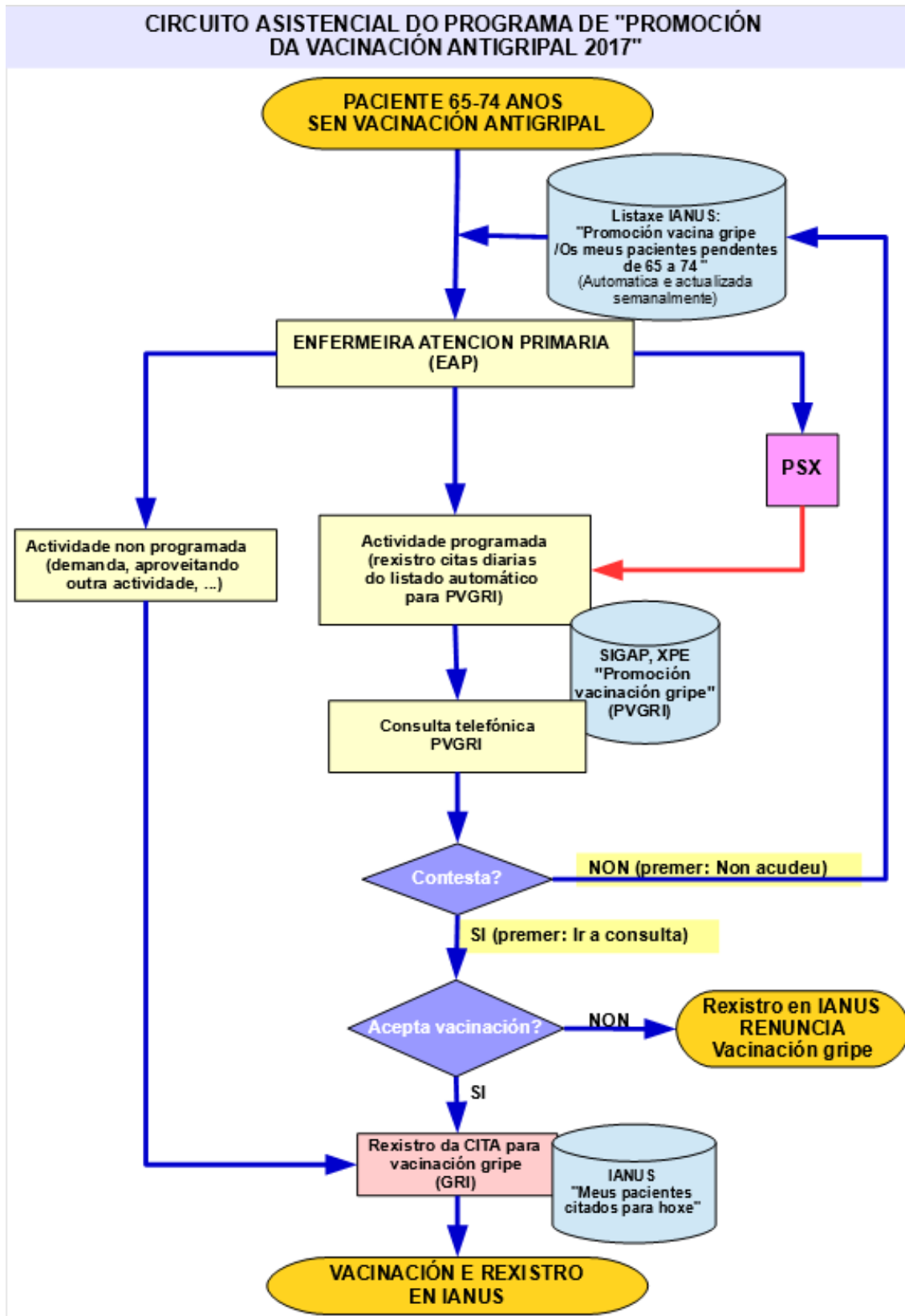
ANEXO I: PROGRAMA DE PROMOCIÓN DA VACINACIÓN ANTIGRI PAL 2017 (PVGRI)

Este ano 2017, continuouse co programa de “Promoción da Vacina Antigripal” que fai promoción activa da vacinación entre os pacientes de 65 a 74 anos, a través dos profesionais de enfermaría de atención primaria.

A partires da 4 semana da posta en marcha da campaña, ao igual que no pasado ano, o persoal de enfermaría de atención primaria recibe, de forma automatizada, na Historia Clínica Electrónica de Galicia (IANUS), unha listaxe denominada “Promoción vacina gripe. Os meus pacientes pendentes de 65 a 74”, que se actualiza semanalmente, cos pacientes de entre 65 e 74 anos que non teñen rexistrada a vacinación antigripal nin cita para vacinarse.

A continuación, cítase ao paciente na axenda da enfermeira responsable, co acto denominado “PVGRI” un número predeterminado de pacientes (escollido pola enfermeira) para consulta telefónica de entre os da lista recibida.

Máis tarde, este persoal informa a través da consulta telefónica, acerca da importancia de vacinarse e os riscos que conleva non facelo, e ofrecéselle a posibilidade de acudir a vacinarse. Se aceptan, se lles facilita unha cita presencial e posteriormente, na data acordada, procédese a vacinación e ao seu rexistro.

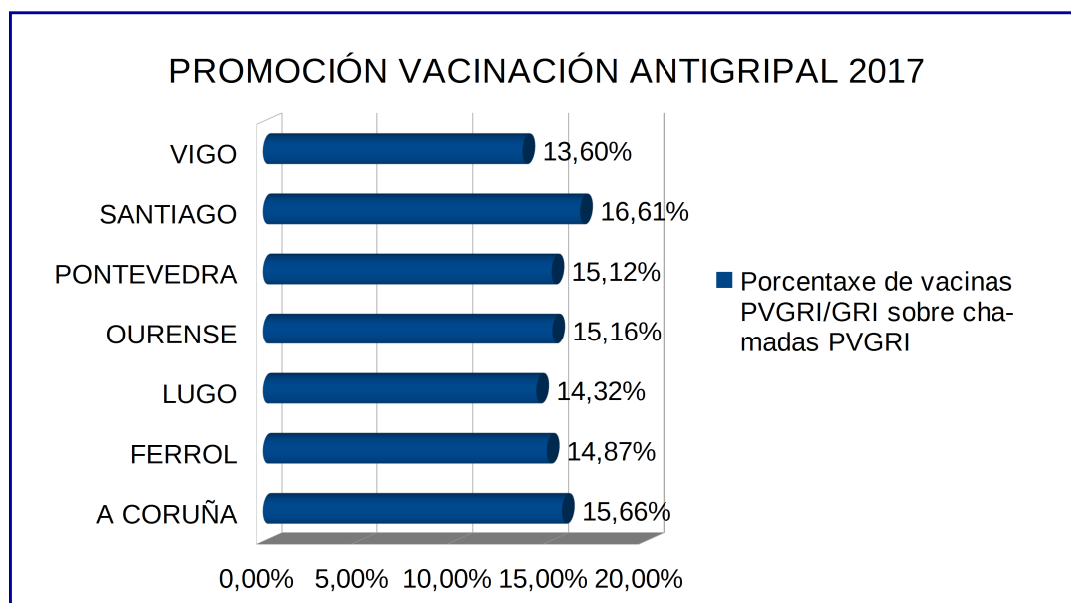




Táboa nº 1. N.º chamadas do programa PVGRI. N.º e porcentaxe de vacinas postas tras a chamada (PVGRI/GRI).

EOXI	Chamadas PVGRI	Vacinas PVGRI/GRI	Porcentaxe de vacinas PVGRI/GRI sobre chamadas PVGRI
A CORUÑA	5.830	914	15,66%
FERROL	2.839	418	14,87%
LUGO	4.630	661	14,32%
OURENSE	2.692	408	15,16%
PONTEVEDRA	5.512	828	15,12%
SANTIAGO	4.031	669	16,61%
VIGO	9.911	1.346	13,60%
TOTAL	35.445	5.244	14,79%

Figura 1. Porcentaxe de vacinados PVGRI/GRI sobre chamadas PVGRI

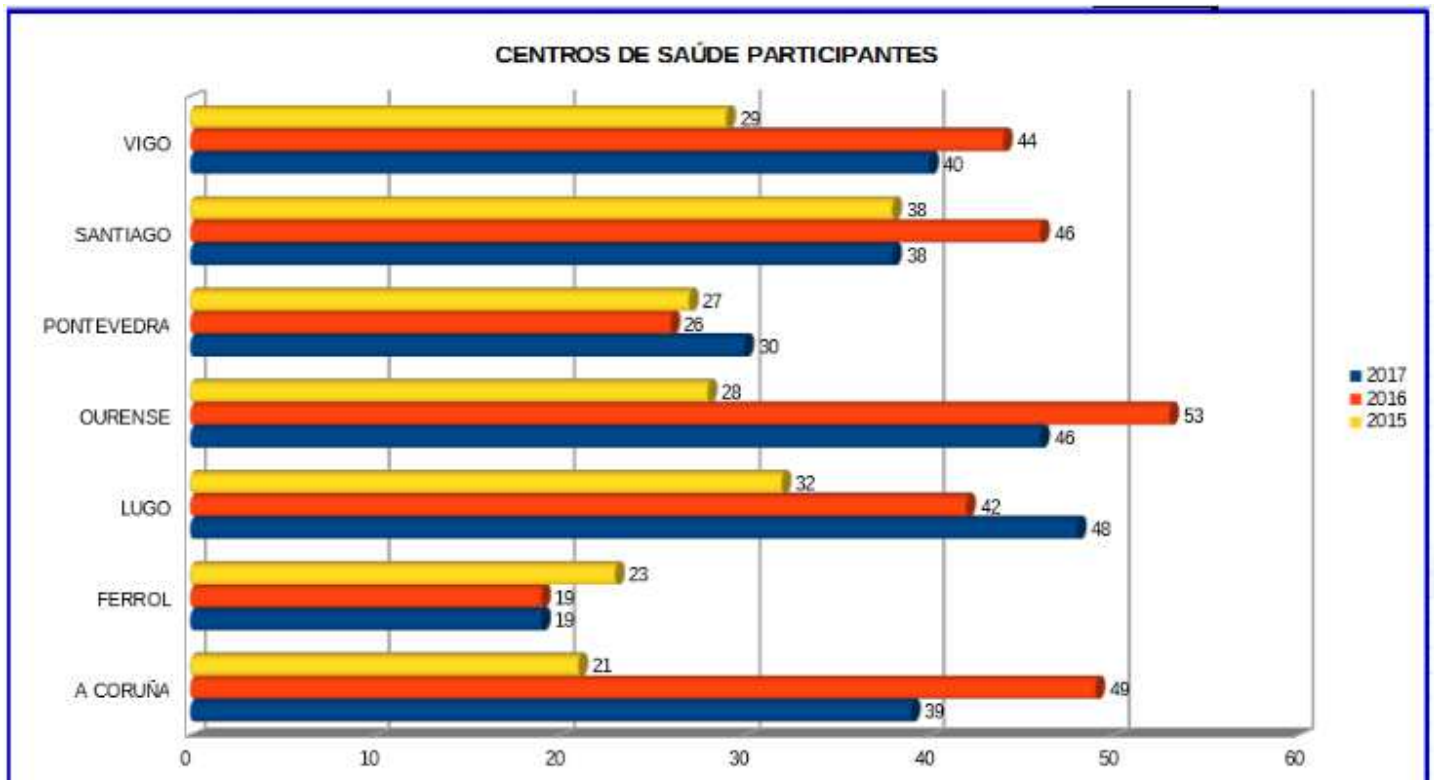




Táboa nº 2. N.º e porcentaxe de centros de saúde que participaron na PVGRI.

EOXI	CS Total	CS PVGRI	Porcentaxe Participación CS PVGRI
A CORUÑA	71	39	54,93%
FERROL	28	19	67,86%
LUGO	83	48	57,83%
OURENSE	107	46	42,99%
PONTEVEDRA	44	30	68,18%
SANTIAGO	74	38	51,35%
VIGO	53	40	75,47%
TOTAL	460	260	56,52%

Figura 2. Comparativa dos centros de saúde participantes no programa PVGRI nos anos 2015, 2016 e 2017.





ANEXO II:

CARACTERÍSTICAS DA TEMPADA DE GRIPE 2017/18

Informe provisional

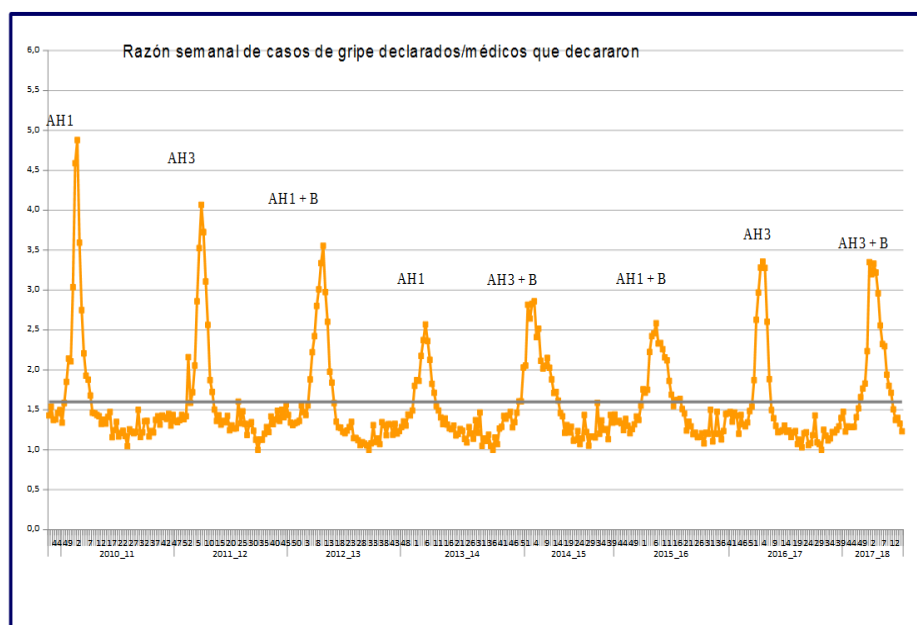
A actividade gripal vixíase por diferentes sistemas de vixilancia:

- Os rexistros de gripe semanais declarados dende atención primaria (R80), que permite identificar o momento de inicio da onda, coñecer a intensidade da onda ao comparala coas tempadas previas, e axudar na predición do cumio. Facilita información por provincias e por grupo de idade.
- O número de chamadas semanais ao 061 de gripe e máis IRA, que permite identificar o momento de inicio da onda, coñecer a intensidade da onda (segundo uns niveis de umbrais establecidos en base ao método de Tomás Vega), comparar coas tempadas previas, coñecer o grao de difusión do virus e valorar a tendencia semanal. Facilita información por provincia e por grupo de idade.
- O sistema de vixilancia microbiolóxica (no que participan 4 hospitais: CHUAC, CHOU, CHOP e CHUVI), que permite coñecer o virus gripal que predomina en cada tempada e o seu grado de difusión.
- O sistema de vixilancia de ingresos con gripe confirmada, que permite coñecer a gravidade (en termos de ingresos, paso a UCI e letalidade), o impacto sobre o sistema sanitario e identificar as características epidemiolóxicas das formas graves da enfermidade.

A vixilancia da tempada de gripe 2017/18 iniciouse na semana 40/2017. O inicio da onda nesta tempada foi, segundo o sistema de vixilancia dos rexistros de gripe de atención primaria (R80), na semana 48/2017 (que rematou o 03/12/2017), e o cumio acadouse, na semana 52/2017, cun nivel de



intensidade moi similar ao observado tamén nas seguintes semanas: a 01/2018, 02/2018 e 03/2018 (gráfica 1). Nestas catros semanas, o número de gripes declaradas rondou, de media, as 4.286 por semana (declaradas por, de media, uns 1.310 médicos de atención primaria).



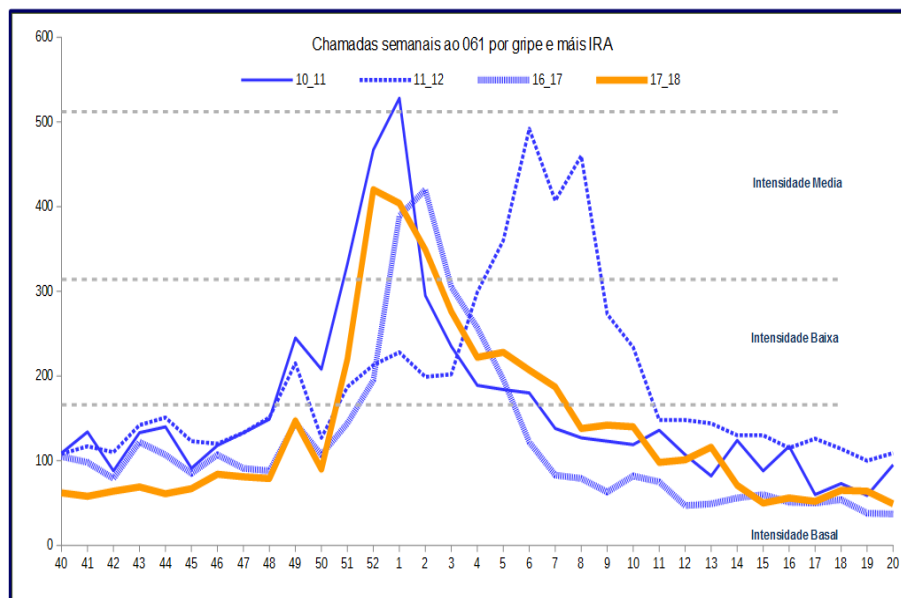
Como se pode observar polo gráfico, a razón semanal de casos de gripe declarados por médicos que declararon, acadou o cumio nun nivel próximo ao da tempada pasada, a 2016/17, pero o número de casos de gripe foi na tempada actual, 2017/18, e con datos de ata a semana 19/2018, 1'3 veces maior que na anterior.

Por outra banda, o limiar que marca o inicio da onda, e que ven definido por un valor por riba de 1'6 na ratio entre o número de gripes declaradas e o número de médicos declarantes, acadouse na semana epidemiolóxica 48/2017 e mantívose ata a semana 10/2018, sendo a semana 11/2018 a primeira na que volveu a acadarse un valor na ratio por debaixo deste 1,6 dando, por tanto, por concluída, a onda de gripe.



Destaca o feito de que na tempada actual, a 2017/18, o número de semanas entre a declaración do inicio e o fin da onda (n=15) foi de case o dobre a respecto da tempada anterior, a 2016/17 (n=8); sen embargo, moi parecido ao número de semanas comprendidas entra a declaración e o fin da onda da tempada 2014/15 (n=19) ou da 2015/16 (n=14).

Co sistema de vixilancia das chamadas semanais ao 061 por gripe e máis IRA, o limiar que marca o inicio da onda (n=166 chamadas semanais por gripe e máis IRA) acadouse na semana 51/2017 e o cumio, igual que no caso do sistema de vixilancia do R80, na semana 52/2017. O limiar volveu a baixar (tal e como recolle o gráfico 2) na semana 08/2018, sete semanas despois de que se acadara o cumio.

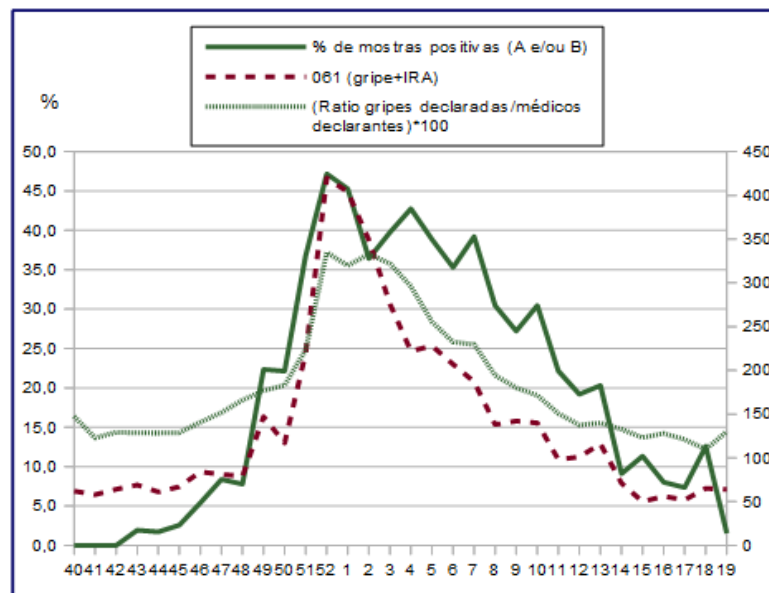


A gráfica amosa unha onda especialmente ancha, debida á co-circulación observada nesta temporada do virus B e AH3N2, que se detectaron, de xeito continuo, por encima do 10% de positividade do total de mostras pedidas desde a semana 51 e que no caso do AH3N2 mantívose ata a semana 13/2018.



De feito, o sistema de vixilancia microbiolóxico identificou o virus da gripe B como o virus predominante nas primeiras semanas de onda desta tempada 2017/18, para logo observarse unha co-circulación temporal do virus da gripe AH3N2, que supuxo, ata o de agora, o 46% do total de mostras positivas.

A porcentaxe de mostras positivas sostida no tempo (gráfica 3) indica que a transmisión se mantivo a un nivel relativamente alto durante máis tempo do que é habitual.

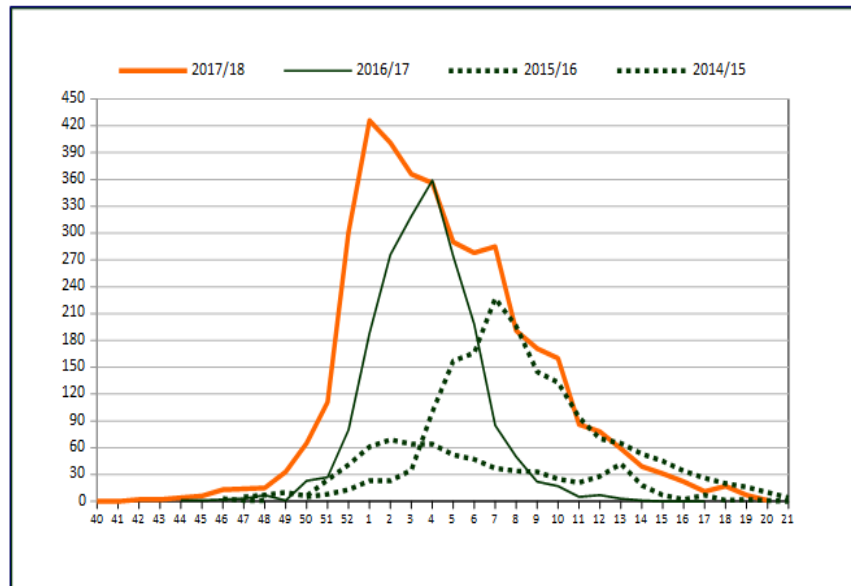


Pola súa banda, o sistema de vixilancia de ingresos con gripe confirmada amosou o maior número de casos declarados dende que se iniciara este sistema de vixilancia (gráfica 4).

O número total de ingresos foi, segundo os datos dispoñibles ata o 18/05/2018 de 3.841, 1'96 veces máis que na tempada anterior (2016/17) e 2'27 veces máis que na tempada 2015/16. A explicación para este aumento podería estar na maior circulación viral desta tempada, xunto a un cambio no hábito de solicitude de mostras respiratorias confirmatorias de gripe entre os pacientes de maior idade (hipótese que, no momento de elaborar este informe, estanse a estudar polo miúdo).



Segundo os datos dispoñibles, o cumio da onda acadouse na semana 01/2018, cun total de 426 casos (frente aos 359 casos declarados na semana do cumio da tempada 2016/17).



Con todo, se na tempada pasada se comentaba como característica relevante o baixo paso a UCI (dun 7'1% versus o 14% das dúas tempadas previas), nesta tempada actual a porcentaxe de paso a UCI, criterio de gravidade, foi dun 6'2% (o que non supón unha diferenza estatisticamente significativa coa da tempada 2016/17; $p=0'2$).

No que se refire ao número de éxitos, outro dos criterios de gravidade, na tempada 2017/18 foi (a 18/05/2018) de 251, fronte aos 138 da tempada 2016/17 (que supuxeran unha letalidade dun 7'0%). A letalidade da tempada actual, a 2017/18, está a ser dun 6'6% (cálculos realizados excluindo aos pacientes aínda ingresados, $n=40$). Non se observan diferenzas estatisticamente significativas entre a letalidade da tempada anterior, a 2016/17, e a 2017/18 ($p=0'6$).

O aumento observado no número absoluto de éxitos non se reflicte, polo tanto, nun cambio na letalidade.



Por último, compre destacar que o sistema de vixilancia de pacientes ingresados con gripe confirmada é diferente en Galicia respecto o resto de España[1]. Isto fai que a nosa letalidade sexa máis baixa e os datos de mortalidade podan ser máis altos.

[1] Mentres en Galicia vixiase a todo ingreso con gripe confirmada, nas demais comunidades só vixían os casos con gripe confirmada que cumpran determinados criterios: ter pneumonía ou asistencia en UCI ou ser éxitus ou ter un distrés respiratorio agudo ou fallo multiorgánico ou shock séptico.