



# **EPIDAT 4**

## **ANÁLISE EPIDEMIOLÓXICA DE DATOS**

### **Versión 4.2**

Programa desenvolvido polo *Servizo de Epidemioloxía* da *Dirección Xeral de Saúde Pública* da *Consellería de Sanidade* (Xunta de Galicia) co apoio da *Organización Panamericana de la Salud* (OPS-OMS) e da *Universidad CES* de Colombia.



## ÍNDICE

AUTORES DA VERSIÓN 4.2.....	3
PROGRAMADORES DA VERSIÓN 4.2.....	3
TRADUTORES.....	4
AGRADECEMENTOS.....	4
DIRECCIÓN DE CONTACTO.....	5
DISTRIBUCIÓN.....	5
INTRODUCCIÓN.....	6
Obxectivos.....	7
Novidades da versión 4.....	7
Contido do programa.....	8
INSTALACIÓN.....	10
Configuración mínima.....	10
Configuración recomendada.....	10
Axuda en formato pdf.....	10
CONTORNO XERAL DA APLICACIÓN.....	11
Barra de ferramentas.....	12
Barra de menú.....	12
Manexo xeral.....	13



## **AUTORES DA VERSIÓN 4.2**

*Dirección Xeral de Saúde Pública, Xunta de Galicia (España):*

- Xurxo Hervada Vidal.
- Gael Naveira Barbeito.
- M<sup>a</sup> Isolina Santiago Pérez.

*Organización Panamericana de la Salud (OPS-OMS):*

- Óscar J. Mujica Lengua.
- Enrique Vázquez Fernández.

*Universidad CES (Colombia):*

- Rubén Manrique Hernández.

*Centro Nacional de Información de Ciencias Médicas (Cuba):*

- Luis Carlos Silva Ayçaguer.

*Centro de Investigaciones y Referencia de Aterosclerosis (Cuba):*

- Jorge Bacallao Gallestey.

## **PROGRAMADORES DA VERSIÓN 4.2**

*Balidea Consulting & Programming (España):*

- Javier Arnejo Iglesias.
- Alberto Barros Comesaña.

*Centro Nacional de Neurociencias, La Habana (Cuba):*

- Marlis Ontivero Ortega.

Os autores e programadores de todas as versións anteriores de Epidat poden atoparse no historial do programa, que está dispoñible na páxina web de descarga e na ventá *Acerca de* do menú *Axuda*.

As opinións expresadas polos autores son da súa exclusiva responsabilidade e non reflicten necesariamente os criterios nin a política da Xunta de Galicia nin da Organización Panamericana de la Salud e os seus estados membros nin da Universidad CES.

## **TRADUTORES**

### *Galego:*

- Agustín Montes Martínez. *Universidade de Santiago de Compostela (España).*
- Francisco Caamaño Isorna. *Universidade de Santiago de Compostela (España).*

### *Portugués:*

- Lúcia Rolim Santana de Freitas. *Universidade de Brasilia (Brasil).*
- Artur Iuri Alves de Sousa. *Ministério da Saúde, Brasilia (Brasil).*
- Óscar Mesones Lapouble. *Organização Pan-Americana da Saúde (OPAS/OMS Brasil).*

### *Inglés:*

- Pedro Brañas Tato. *Secretaría Xeral Técnica da Consellería de Sanidade, Xunta de Galicia (España).*

## **AGRADECEMENTOS**

Os autores agradecen a colaboración dos seguintes colegas na documentación e redacción da axuda dos módulos que se indican:

### *Demografía:*

- Ricard Génova Maleras. Servicio de Informes de Salud y Estudios. Consejería de Sanidad. Comunidad de Madrid.

### *Estimación da mortalidade atribuída:*

- Mónica Pérez Ríos. Dirección Xeral de Saúde Pública. Consellería de Sanidade. Xunta de Galicia.

Así mesmo agradecen a Daniel Ferrante (Ministerio de Salud de la Nación, Argentina) as súas contribucións á axuda de concordancia e consistencia.

## DIRECCIÓN DE CONTACTO

Servizo de Epidemioloxía  
Dirección Xeral de Saúde Pública  
Edificio administrativo San Lázaro, s/n  
15703, Santiago de Compostela  
A Coruña, España  
Tf: 881-54 67 59  
Fax: 881-54 29 70  
e-mail: soporte.epidat@sergas.es

## DISTRIBUCIÓN

Epidat 4 distribúese a través da páxina web da Dirección Xeral de Saúde Pública (apartado de *Software epidemiolóxico*):



**XUNTA DE GALICIA**  
CONSELLERÍA DE SANIDADE  
Dirección Xeral de Saúde Pública

<http://www.sergas.es/Saude-publica>

## INTRODUCCIÓN

Epidat é un programa de libre distribución desenvolvido por institucións públicas e dirixido a epidemiólogos e outros profesionais da saúde para a análise de datos.

O proxecto iniciouse en 1991 na Dirección Xeral de Saúde Pública da Xunta de Galicia como resposta á necesidade de ter unha calculadora para consultas estatísticas e epidemiolóxicas básicas, debido á escaseza e pouca accesibilidade a programas deste tipo. O desenvolvemento do Epidat integrouse no marco dun convenio firmado pola Organización Panamericana de la Salud (OPS) e a Consellería de Sanidade da Xunta de Galicia co obxectivo de colaborar en tarefas de investigación na área da saúde. A primeira carta de entendemento, de renovación anual, asinouse en 1993 e en decembro de 1994 saíu a versión 1.0, que era unha calculadora básica en contorno MS-DOS. Esta primeira versión de Epidat distribuíuse por pedimento e, en particular, tivo unha notable distribución en Brasil, debido a que se presentou nun congreso da Sociedade Latinoamericana de Epidemioloxía que se celebrou en Bahía en 1995.

A versión 2.0, xa en contorno Windows, apareceu en 1997 e en 1998 empezou a distribuírse a versión multilingüe 2.1, que permitía operar as ventás en calquera das seguintes linguas: galego, catalán, español, inglés e portugués.

No ano 2000 asinouse un convenio plurianual de 4 anos entre a OPS e a Consellería de Sanidade, a cuxo amparo se desenvolveu a versión 3.0. Esta versión do programa viu a luz no ano 2004 e caracterizouse por unha substancial ampliación de contidos con respecto ás versións anteriores; a súa programación levouse a cabo no contorno Windows, do mesmo xeito que ocorrera na segunda versión do programa.

No ano 2006, despois dun detallado proceso de revisión de Epidat 3.0, xurdiu a versión 3.1 que, ademais das correccións dos erros e deficiencias detectadas, incluía a opción de seleccionar o idioma entre galego, español, inglés e portugués.

A finais do ano 2007 realizouse unha enquisa por vía electrónica entre os usuarios rexistrados da versión 3 de Epidat (tanto a versión 3.0 como a versión 3.1). Os resultados da mesma puxeron de manifesto un alto grao de satisfacción co programa por parte da maioría dos usuarios, os que deron ideas sobre a inclusión de novos métodos, e suxestións para mellorar a axuda e o manexo do programa.

Dada a ampla difusión alcanzada por Epidat e tendo en conta o interese manifestado polos usuarios na enquisa, así como as necesidades de optimización identificadas, o equipo de Epidat comezou a traballar, dende principios do ano 2008, nunha nova versión, a 4.

O grupo de traballo de Epidat 4 é un equipo multidisciplinario no que participan epidemiólogos, estatísticos e informáticos de Galicia, OPS, Cuba e Colombia, que seguiu un protocolo de traballo definido para a selección dos algoritmos, a programación, as probas das versións beta e a redacción da axuda.

## Obxectivos

Epidat 4 procura satisfacer os mesmos obxectivos que versións anteriores, aínda que agora con maior alcance:

- Aportar unha ferramenta de manexo sinxelo e de utilidade para a análise estatística e epidemiolóxica de datos que cubra algunhas omisións nas aplicacións máis estendidas.
- Apoiar e facilitar a docencia en epidemioloxía, tanto no ámbito da cooperación técnica como no universitario.
- Fortalecer a capacidade analítica dos profesionais de saúde.
- Ofrecer unha fonte de formación autodidacta en determinadas áreas escollidas da estatística aplicada á epidemioloxía.

## Novidades da versión 4

Entre as novidades da versión 4 de Epidat han de destacarse dúas de especial relevancia. Unha delas é que se utilizou Java como linguaxe de programación, o que permite o funcionamento da aplicación en distintos sistemas operativos, tales como Windows, Linux, e OS X, entre outros. A outra novidade destacable é que Epidat 4 presenta unha articulación modular, o que facilitará as actualizacións do programa, de forma que a partir dun contorno xeral poderanse engadir ou modificar, de forma independente, os distintos módulos da aplicación.

As restantes novidades de Epidat 4 concéntranse nos tres elementos distintivos do programa, que son o contorno, o contido e a axuda. As novidades relativas ao contido, dada a súa extensión, comentaranse con detalle no seguinte apartado. En canto ao contorno e a axuda, Epidat 4 ten as seguintes novidades con respecto á versión previa:

- A pantalla principal e a de resultados unificáronse nunha sola.
- Supliuse a icona de calculadora da barra de ferramentas por unha opción ao respecto en cada ventá.
- En case todos os módulos incorporase a posibilidade de importar os datos de forma automática a partir de arquivos en formato de Excel (xls, xlsx) ou de OpenOffice (ods) mediante un asistente para a obtención de datos.
- Aínda que se mantén a filosofía de estar orientado preferentemente ao manexo de datos tabulados (información secundaria), nalgúns procedementos é posible operar con bases de datos individuais.
- Os resultados que xera o programa pódense gardar en formato rtf, odf (extensión de OpenOffice), pdf ou con extensión propia de Epidat, epi.
- É posible editar os gráficos que xera o programa nos distintos módulos. Ademais, o editor de gráficos permite gardalos en formato imaxe.
- É posible ter varios módulos abertos simultaneamente.
- O cambio de linguaxe de programación supuxo que os algoritmos da versión anterior foran reprogramados. Iso permitiu realizar unha meticulosa revisión dos métodos existentes na literatura para seleccionar o máis adecuado en cada caso.

- A axuda inclúe un anexo cos algoritmos implementados en cada módulo e a bibliografía utilizada.

### **Contido do programa**

O contido de Epidat 4 estruturouse en 19 módulos, dos cales 11 xa formaban parte da versión anterior. Con respecto a *Xerarquización*, duodécimo módulo de Epidat 3, os seus submódulos repartíronse entre dous módulos novos da versión 4: *Índices de desenvolvemento ou privación* e *Medición de desigualdades en saúde*.

Os 19 módulos que conforman Epidat 4 (ver contido detallado no Anexo 1) enuméranse a continuación, e o contido detallado de cada módulo pódese consultar na páxina web da Dirección Xeral de Saúde Pública (<http://www.sergas.es/Saude-publica/EPIDAT>) e no historial de Epidat:

- 1.- Análise descritiva
- 2.- Depuración e imputación de datos
- 3.- Mostraxe
- 4.- Inferencia sobre parámetros
- 5.- Táboas de continxencia
- 6.- Concordancia e consistencia
- 7.- Probas diagnósticas
- 8.- Axustamento de taxas
- 9.- Demografía
- 10.- Estimación da mortalidade atribuída
- 11.- Regresión loxística
- 12.- Análise de supervivencia
- 13.- Distribucións de probabilidade
- 14.- Análise bayesiana
- 15.- Meta-análise
- 16.- Vixilancia en saúde pública
- 17.- Índices de desenvolvemento ou privación
- 18.- Medición de desigualdades en saúde
- 19.- Métodos de avaliación económica

Destes 19 módulos, 8 incluíronse como novidade da versión 4 de Epidat con respecto á versión 3:

- *Análise descritiva*, permite ordenar, resumir e analizar un conxunto de datos por medio de táboas, cálculo de medidas características e representacións gráficas.



- *Depuración e imputación de datos*, contén procedementos para identificar datos atípicos e para imputar datos faltantes en varios casos particulares, pero moi frecuentes na análise de datos tabulados.
- *Estimación da mortalidade atribuída*, inclúe métodos para estimar o número de defuncións atribuídas a un factor de risco.
- *Regresión loxística*, contén opcións para facer axustamentos loxísticos, tanto a partir de táboas de continxencia múltiples como con bases de datos extensas.
- *Análise de supervivencia*, permite estimar a supervivencia polo método de Kaplan-Meier e axustar modelos de regresión de Cox.
- *Índices de desenvolvemento ou privación*, reúne diversos índices que reducen a un escalar as variables socioeconómicas e de saúde que caracterizan a un grupo de unidades espaciais ou sociodemográficas, facilitando así o seu ordenamento.
- *Medición de desigualdades en saúde*, ofrece un menú de opcións para cuantificar a magnitude, o efecto e o impacto das desigualdades socioeconómicas en saúde, a partir de medidas baseadas en rangos, no concepto de disparidade, no de desproporcionalidade, no modelo de regresión e na noción de entropía.
- *Métodos de avaliación económica*, presenta un conxunto de métodos de análise económica para a avaliación de intervencións en saúde pública, con distintas perspectivas: custo-beneficio, custo-utilidade e custo-efectividade, así como análise de decisións e do limiar de sensibilidade.

O equipo de traballo de Epidat 4 tomou a decisión de que o programa saíse á luz inicialmente con 8 módulos para, a continuación, ir incluíndo progresivamente os módulos restantes ata completar o seu contido. A selección dos 8 módulos fíxose en función da súa relevancia e novidade, de forma que se incluíron 3 módulos novos e 5 dos xa presentes na versión anterior.

A descrición do contido e novidades de Epidat 4.0 e das versións sucesivas pode consultarse no historial do programa, accesible dende a ventá *Acerca de* do menú *Axuda* e dispoñible tamén na páxina web. Ademais, as novidades relativas aos módulos xa programados detállanse tamén no anexo da súa axuda.

## INSTALACIÓN

O programa non require de instalación, só é necesario copiar a carpeta correspondente á versión 4, na localización da unidade de disco duro desexada.

Unha vez copiada a carpeta, o programa execútase por medio do arquivo *Epidat.jar*.

### Configuración mínima

- Hardware:

Procesador tipo Pentium III, velocidade de procesamento de 1,5 GHz, 512MB de RAM e 20 GB de disco duro.

- Software:

Sistema operativo: calquera capaz de almacenar unha máquina virtual de Java 6.0, actualmente: Windows XP, Windows 7, MAC OS X, Ubuntu 10, Solaris 11, ...

Java: Epidat precisa Java 6.0 Update 18 ou superior. Para máis información visite: <http://www.java.com/es/download/>.

### Configuración recomendada

Recoméndase ter instalado un dos seguintes paquetes ofimáticos: MS Office, OpenOffice ou calquera outro baseado no formato OpenDocument.

### Axuda en formato pdf

Os arquivos da axuda están dispoñibles tamén en formato pdf na carpeta de "Ayuda" dentro da carpeta de Epidat 4, e tamén poden descargarse directamente, sen necesidade de descargar o programa, da nosa páxina web (<http://www.sergas.es/Saude-publica/EPIDAT>).

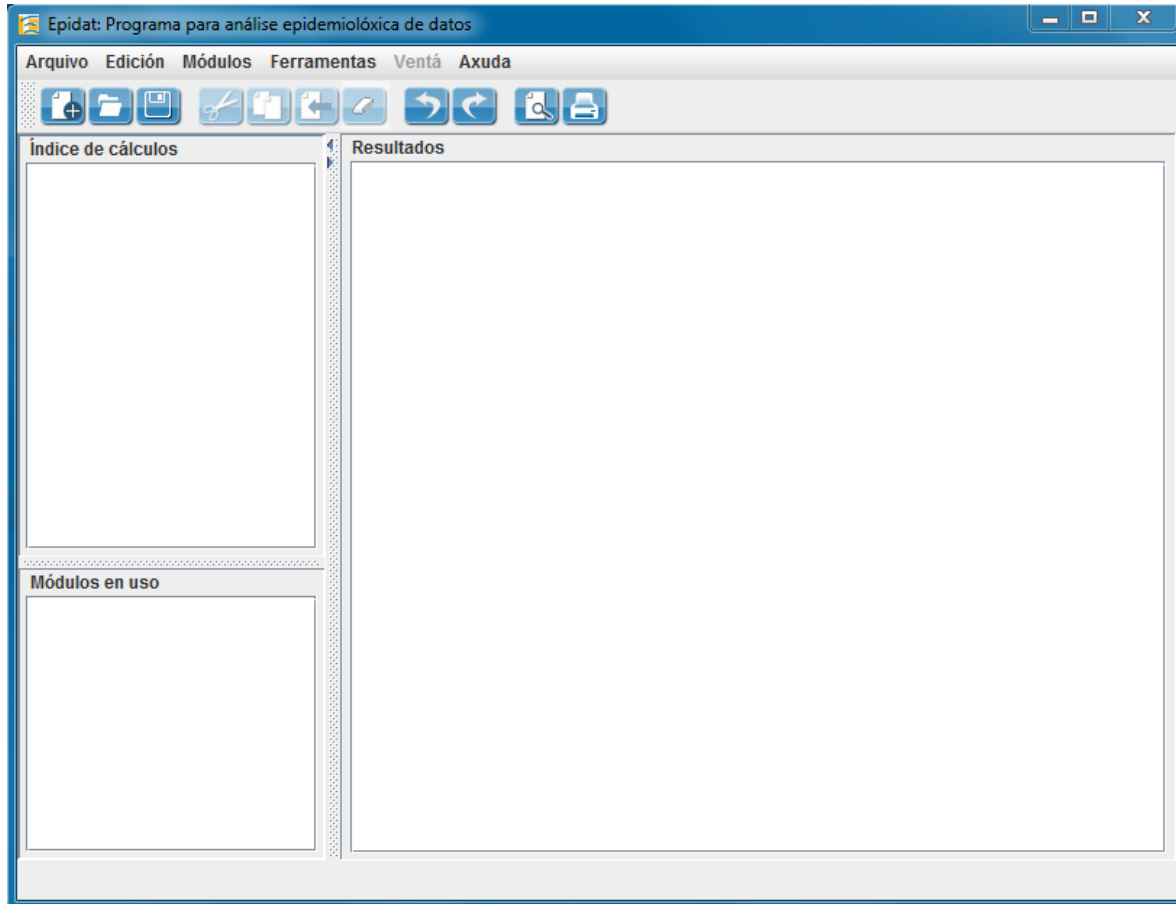
**Nota.-** Na carpeta de Epidat 4, dentro da carpeta "Ejemplos", incluíronse os arquivos en formato Excel correspondentes aos exemplos incluídos na axuda.

**AVISO:** Epidat é un programa de libre distribución. Os membros do grupo de traballo e organizadores que os sustentan declinan toda responsabilidade derivada do uso inadecuado do programa.

## CONTORNO XERAL DA APLICACIÓN

A versión 4 do programa Epidat presenta, con respecto ás versións anteriores, un cambio importante en canto ao contorno xeral da aplicación, xa que se priorizou a sinxeleza tanto no manexo de datos como na xestión de resultados.

Nesa procura de simplicidade unificáronse a pantalla principal e a de resultados nunha única ventá, como se mostra na seguinte figura:



Os resultados, tanto numéricos como gráficos, que xera o programa vanse acumulando nun editor de resultados, ao mesmo tempo que se crea un índice na sección de *Índice de cálculos*, co obxecto de facilitar o manexo dos resultados.

Na sección de *Módulos en uso* móstrase o listado dos módulos abertos, aos que se pode acceder calcando co rato sobre o seu nome. Ademais, a icona (cadrado cunha cruz) que precede ao nome do módulo permite cerralo directamente, sen acceder a el.

## Barra de ferramentas

Ao iniciar Epidat 4 algúns botóns da barra de ferramentas aparecen inactivos debido a que o seu emprego está asociado á edición dos resultados; por ese motivo, non é posible utilizar devanditos botóns mentres non se realice ningún cálculo.

As iconas da barra de ferramentas teñen as seguintes funcións:



**Novo arquivo:** Da a posibilidade de gardar os resultados presentes na ventá de resultados e limpa o contido desta ventá.



**Abrir arquivo:** Carga un arquivo de resultados con extensión epi.



**Gardar arquivo:** Garda o arquivo de resultados.



**Cortar:** Permite cortar un texto seleccionado para, ocasionalmente, pegalo noutro lugar do editor de resultados.



**Copiar:** Permite copiar un texto seleccionado para pegalo, a continuación, noutro lugar do editor de resultados. Non permite pegar o copiado noutras aplicacións.



**Pegar:** Pega, no editor de resultados de Epidat 4, contido previamente cortado ou copiado no programa.



**Borrar bloque de resultados:** Elimina os bloques de resultados seleccionados previamente na sección de *Índice de cálculos* ou na de *Resultados*.



**Desfacer:** Desfai a última modificación na ventá de resultados.



**Refacer:** Refai o último desfeito na ventá de resultados.



**Vista preliminar:** Permite visualizar os resultados de forma paxinada, inserir saltos de páxina no documento e imprimir.



**Imprimir:** Imprime a información contida na ventá de resultados sen visualizar previamente o documento.

## Barra de menús

A barra de menús ten as seguintes opcións:

**Arquivo:** Opcións típicas de manexo de arquivos.

**Edición:** Opcións básicas de edición dos resultados.

**Módulos:** Contén os distintos módulos que integran a aplicación.

**Ferramentas:** Opcións extras.

**Ventá:** Mostra as ventás abertas nese momento.

**Axuda:** Mostra a axuda.

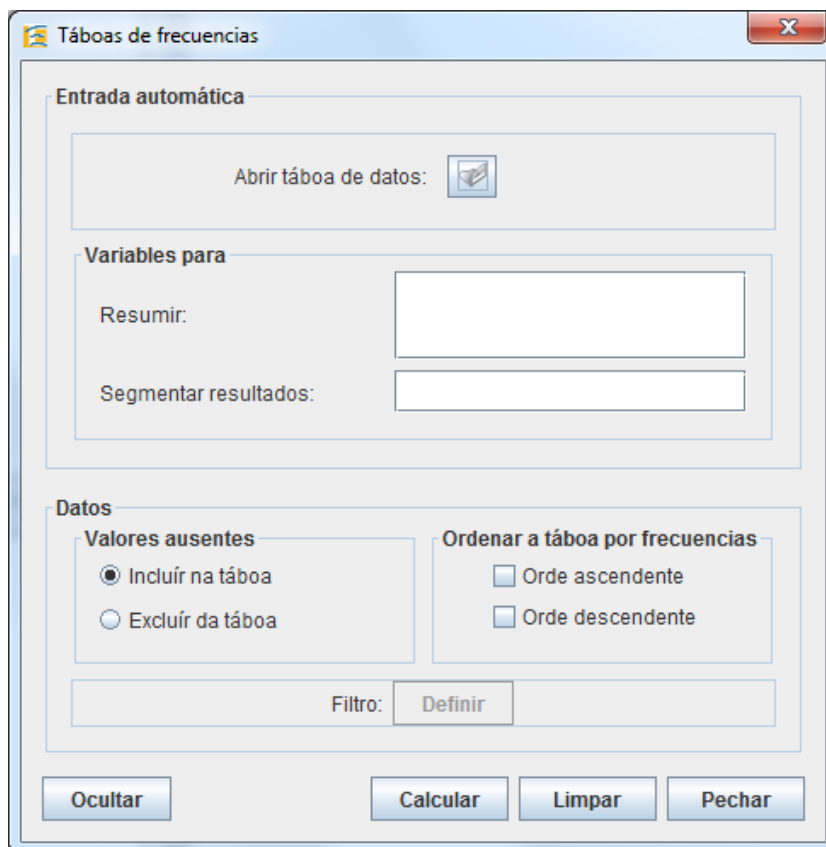
## Manexo xeral

Ao igual que en versións anteriores, Epidat 4 non xestiona bases de datos. Para empezar a traballar co programa é necesario abrir primeiro a opción que se quere utilizar dentro do módulo desexado, a diferenza de outras aplicacións nas que o primeiro paso consiste en abrir o arquivo de datos. A continuación, hai que proporcionar ao programa os datos necesarios para realizar o cálculo, que dependerán do método en concreto que se vaia a utilizar. En canto á forma de entrada de datos, as ventás de Epidat son de tres tipos:

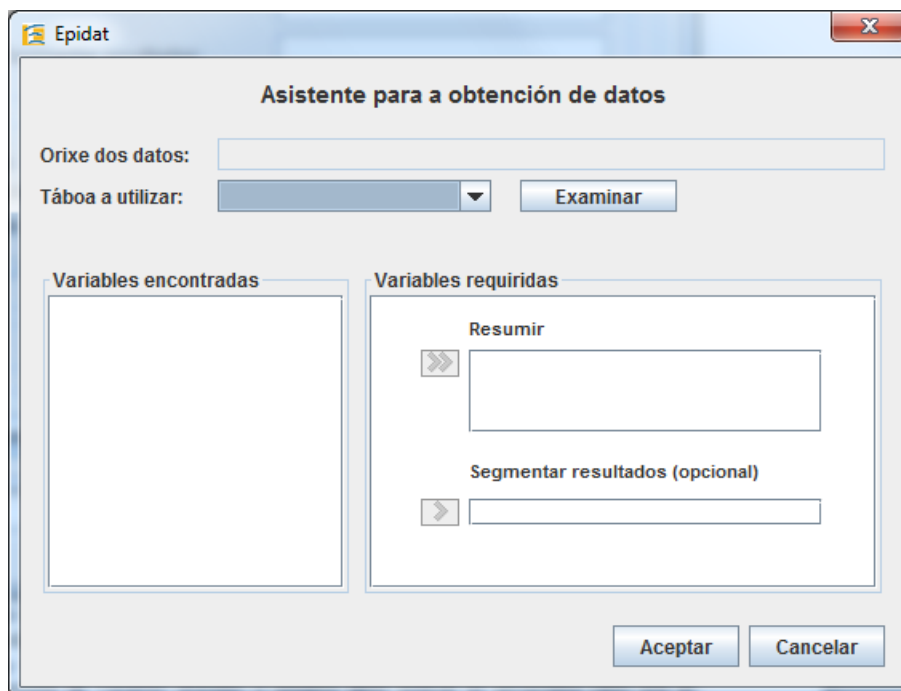
1. Ventás que operan con datos tabulados e sinxelos, nas que a entrada só se pode realizar de forma manual. É o caso, por exemplo, das opcións para o cálculo de tamaños de mostra.
2. Ventás que manexan bases de datos individuais (non tabulados); tal é o caso de análise descritiva ou estimación con mostras complexas, nas que a carga de datos só se pode facer de forma automática.
3. Ventás que traballan con datos tabulados, pero o tamaño das táboas en xeral é considerable e, polo tanto, a entrada de datos pódese facer tanto de forma manual como automática.

Intentouse manter unha estrutura homoxénea nas ventás, aínda que o contido de cada una depende do tipo de datos que manexa e da forma en que se introducen. Obviamente, a homoxeneidade é maior dentro dun mesmo módulo. Unha característica xeral a todas as ventás do programa é que presentan 4 botóns na parte inferior: *Ocultar*, *Calcular* (ou *Xerar gráfico*, dependendo da ventá), *Limpar* e *Cerrar*.

Na figura móstrase, como exemplo, unha ventá do módulo de *Análise descritiva*, na que unicamente se pode realizar a entrada de datos de forma automática:



Cando se cargan datos automaticamente, Epidat 4 permite importar táboas a partir dun arquivo en formato de Excel (\*.xls, \*.xlsx) ou de OpenOffice (\*.ods) por medio dun *Asistente para a obtención de datos* que guiará ao usuario no devandito proceso.



Unha vez que se abre o asistente, hai que seleccionar o arquivo desexado por medio do botón *Examinar* (a súa ruta móstrase na sección *Orixe de datos*). A continuación, na sección *Táboa a utilizar*, debe elixirse a folla coa que se quere traballar entre as follas que conforman o arquivo. Unha vez seleccionada a táboa de datos, o programa lee as súas variables e móstraas na sección de *Variables atopadas*; o usuario debe indicar ao programa cales son as variables necesarias para o cálculo (sección *Variables requiridas*).

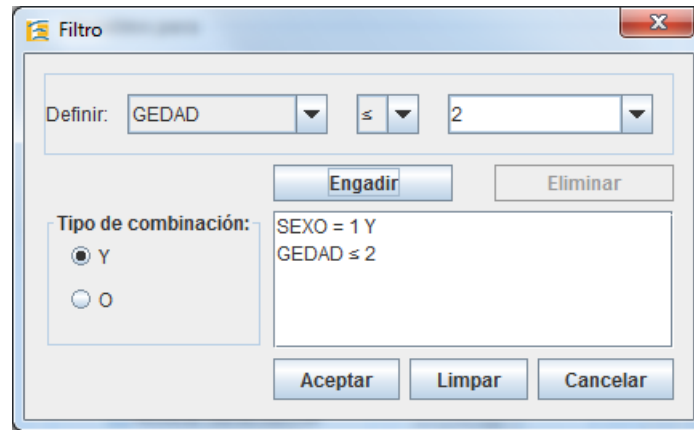
Para pasar variables da primeira lista a cada unha das caixas existentes en *Variables requiridas* pódense utilizar as frechas que preceden a cada caixa, ou pódense arrastrar as variables co rato. Tamén é posible facer o proceso inverso, é dicir, volver a pasar unha variable xa seleccionada á lista de *Variables atopadas*. É importante sinalar que, se unha variable debe ser numérica (por exemplo, a variable para resumir en estatísticos descritivos) o programa mostrará unha mensaxe de aviso cando se identifique unha variable de tipo cadea na caixa correspondente. Por último, as caixas de *Variables atopadas* poden admitir unha única variable ou máis dunha, e algunhas cóbreense de forma opcional, non son obrigatorias para o cálculo. Isto indícase no asistente mediante unha nota.

Nos módulos que operan con datos individuais, por exemplo *Análise descritiva*, o programa permite analizar un subconxunto dos datos por medio dun filtro (delimitación dun subconxunto dos datos orixinais).

O filtro permite definir condicións lóxicas a partir das variables da táboa de datos cargada. Ao definir máis dunha condición lóxica, todas se relacionan entre si por medio do operador booleano *Y* ou por medio do operador *O*, que se corresponden coa intersección e a unión das condicións lóxicas, respectivamente. Non é posible establecer filtros complexos nos que se combinen condicións por medio de ambos operadores como, por exemplo:

SEXO=1 Y (GEDAD=1 O GEDAD=2)

Neste caso habería que definir o filtro do xeito seguinte:



Cada vez que Epidat xera un gráfico é posible personalizalo mediante o *Editor de gráficos*, como o que se amosa a continuación:



O editor de gráficos ten unha serie de elementos comúns a todos os gráficos de Epidat como son, por exemplo, as opcións xerais (título, formato de texto, color, borde e tamaño). Ademais, hai outras opcións que permiten modificar características dos eixos ou dos elementos que se representan, e que dependen do tipo de gráfico a representar. Non se describirán con detalle as propiedades do editor, porque o seu manexo é sinxelo e intuitivo, e algunhas explícanse en cada caso particular dentro das axudas de cada módulo. Sen embargo, varios puntos merecen ser destacados:

- Cando se realizan simultaneamente varios gráficos (por exemplo, ao segmentar por unha variable cualitativa), é posible modificar todos os gráficos á vez activando a opción "*Aplicar a todos os gráficos*" da pestana "*Opcións xerais*". Todos os cambios que se realicen mentres estea marcada esta opción aplicaranse a todos os gráficos.
- Os gráficos xerados poden gardarse en formato imaxe (\*.jpg ou \*.png) dende o propio editor.
- Unha vez que o gráfico se presenta na ventá de resultados, é posible editalo facendo dobre clic nel ou a través da opción "*Editar gráfico*" (botón dereito do rato). Tamén é posible editar varios gráficos ao mesmo tempo seleccionando simultaneamente os bloques de resultados correspondentes a ditos gráficos.
- Por defecto, todos os gráficos que se producen co programa pasan polo editor antes de mostrarse na ventá de resultados. No menú de ferramentas incluíuse unha opción para indicar ao programa que os gráficos se mostren directamente na ventá de resultados.

En determinados casos, é posible gardar as táboas de datos xeradas polo programa nun arquivo con formato de Excel (\*.xls, \*.xlsx) ou de OpenOffice (\*.ods). Nesta situación, se se desexa gardar un resultado nun arquivo xa existente, Epidat ofrece a posibilidade de substituír o devandito arquivo ou engadirlle unha folla co novo resultado; se antes de seleccionar a antedita acción se marca a opción de *Recordar esta acción*, o programa non volverá a mostrar esta ventá cando se repita a mesma situación e realizará sempre a acción seleccionada. É posible deshabilitar esta opción no menú de ferramentas.

Os resultados que xera Epidat 4 están constituídos por textos e obxectos, que á súa vez poden ser táboas ou gráficos. Esta versión do programa non permite seleccionar na ventá de resultados un conxunto de textos e obxectos para copialos e pegalos noutra aplicación. Para copiar resultados fora do programa hai que seleccionar un único obxecto, xa sexa unha táboa ou unha imaxe, e utilizar as opcións dispoñibles no menú que se despreza co botón dereito do rato ou no menú de edición. As opcións posibles ao copiar unha táboa son: *Copiar táboa como HTML*, *Copiar táboa como TXT*, *Copiar táboa como RTF*. Para copiar unha imaxe só hai unha opción: *Copiar imaxe*.

Cando se selecciona unha táboa na ventá de resultados é posible editala mediante dobre clic ou co botón dereito do rato. O editor de táboas permite modificar o contido das celas e ampliar ou reducir o ancho das columnas.

Por último, o menú de ferramentas inclúe, dende a versión 4.1, unha opción para cambiar o idioma. Unha vez seleccionado o idioma elixido é necesario reiniciar o programa para que se aplique a nova configuración.